

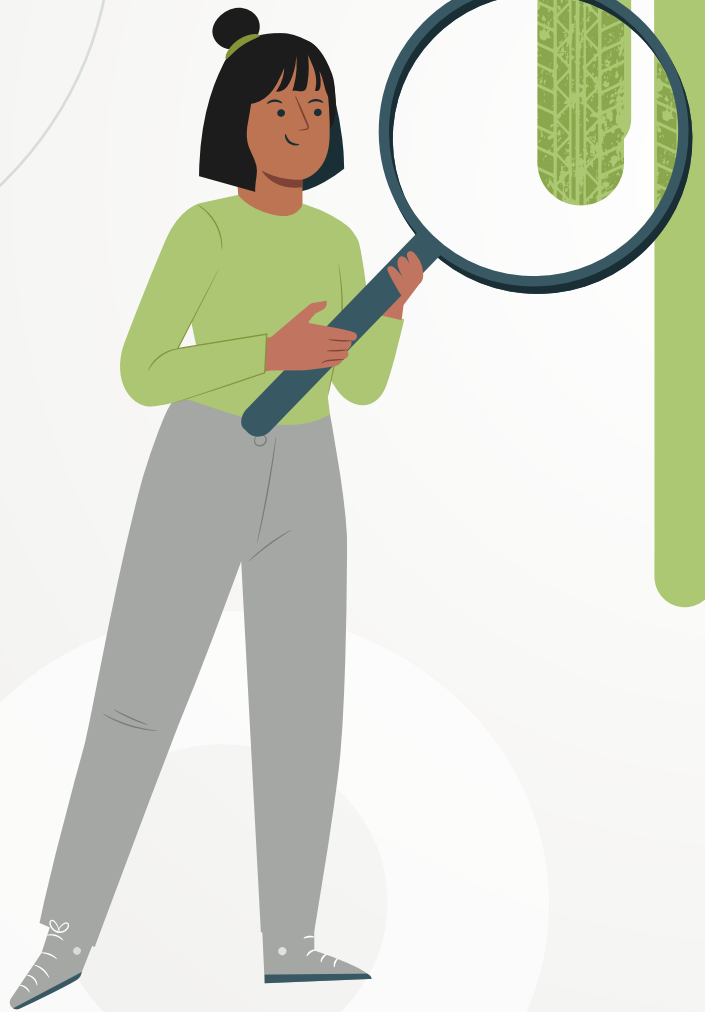
Memoria anual 2023



SIGNUS

SISTEMA COLECTIVO DE GESTIÓN DE NEUMÁTICOS FUERA DE USO

índice



CARTA DE LA PRESIDENTA

06

08

CARTA DEL DIRECTOR GENERAL

ÓRGANOS RECTORES DE SIGNUS ECOVALOR

10

16

INFORME DE GESTIÓN 2023

RESUMEN DE GESTIÓN 2023	/ 16
1. PUESTA EN EL MERCADO POR LOS PRODUCTORES ADHERIDOS	/ 18
2. PREVENCIÓN DE LA GENERACIÓN DE NFU	/ 21
3. GESTIÓN OPERACIONAL	/ 22
4. DESARROLLO E INNOVACIÓN EN MATERIA DE RECICLAJE DE NEUMÁTICOS NFVU	/ 32
5. COMUNICACIÓN	/ 34

CUENTAS ANUALES

36

58

ANEXOS

ANEXO I: PRODUCTORES ADHERIDOS	/ 60
ANEXO II: GESTORES DE RECOGIDA Y CLASIFICACIÓN Y TRANSPORTE	/ 64
ANEXO III: TRANSFORMACIÓN Y VALORIZACIÓN FINAL	/ 65

Carta de la Presidenta

“

Un compromiso importante para la Entidad que llevamos midiendo desde 2017, siendo el primer sistema colectivo de responsabilidad ampliada del productor en medirlo y en reducirlo implicando para ello a todos los actores de la gestión.”

Es para mí un honor dirigirme a todos ustedes, en calidad de presidenta de SIGNUS, en un momento en el que miramos hacia atrás para evaluar el año 2023, un periodo marcado por retos y logros significativos en nuestra misión de gestionar de manera sostenible los neumáticos fuera de uso en España.

De nuevo, el año pasado fue testigo de la solidez de nuestras operaciones de gestión, del fortalecimiento de nuestras alianzas y de nuestro compromiso renovado con el medio ambiente y la economía circular.

En 2023 SIGNUS gestionó la recogida y reciclaje de más de 200.000 toneladas de neumáticos fuera de uso, realizando una gestión eficiente gracias al compromiso de toda la cadena de valor del Sistema, que con su trabajo e implicación han contribuido a mejorar la eficiencia y reducir la huella de carbono de nuestra actividad. Un compromiso importante para la Entidad que llevamos midiendo desde 2017, siendo el primer sistema colectivo de responsabilidad ampliada del productor en medirlo y en reducirlo implicando para ello a todos los actores de la gestión.

La gestión que realiza SIGNUS, cuyos resultados pueden verse en esta Memoria, asegura que cada neumático sea gestionado de acuerdo con los más altos estándares ambientales. La digitalización de todos los procesos, con un sistema informático propio - SI2-, garantiza la trazabilidad y transparencia de la información, permitiendo seguir el recorrido de los neumáticos desde el punto de recogida hasta su procesamiento final.

La innovación y el desarrollo de proyectos en diferentes ámbitos industriales y empresariales ha sido un pilar importante en 2023, al igual que lo ha sido en los años anteriores. En este sentido, la reciente prohibición por parte de la Comisión Europea de comercializar, a partir de octubre de 2031, granulados de polímeros inferiores a 5 mm para su utilización como relleno de campos de césped artificial, nos abre el importante reto de buscar nuevas vías de valorización para cerca de 50.000 toneladas de neumáticos que hasta ahora se destinaban a este uso. Es por ello, que nuestra colaboración con universidades y centros tecnológicos, enfocados en la valorización material y energética de los neumáticos ha continuado creciendo, así como el trabajo que realizamos con nuestros gestores para el fomento del uso del caucho en aplicaciones con gran potencial. Un buen ejemplo es el fomento de las mezclas MASAI desarrolladas por LabIC de la Universidad de Granada y la gran apuesta por parte



de la administración y el movimiento que está generando al que se están sumando otras administraciones. Otro importante reto es promover el empleo de nuevas tecnologías y contribuir a su desarrollo, siendo una de las más destacadas los procesos de pirólisis que permitirá a los fabricantes emplear materiales procedentes de nuevos neumáticos fuera de uso para la fabricación de nuevos neumáticos, fomentando así la economía circular.

La concienciación de la sociedad es clave para el éxito a largo plazo de nuestras iniciativas. En 2023, SIGNUS lanzó varias campañas de sensibilización dirigidas a diferentes públicos, desde charlas en escuelas hasta seminarios especializados en diferentes medios de comunicación. Estas actividades han tenido un impacto significativo, incrementando el conocimiento sobre la correcta gestión de los neumáticos fuera de uso y fomentando prácticas más sostenibles entre consumidores y empresas.

En el ámbito educativo, hemos desarrollado recursos didácticos y programas de formación para estudiantes y docentes, promoviendo una mayor comprensión de los principios de la economía circular y el reciclaje. A través de estas iniciativas, en las que continuamos trabajando, buscamos sembrar una conciencia ambiental desde temprana edad, asegurando que las futuras generaciones estén mejor preparadas para enfrentar los desafíos ambientales.

Les invito a leer esta Memoria de Actividad, fiel reflejo del firme compromiso de SIGNUS con su actividad. Agradezco profundamente el esfuerzo y la dedicación de todo el equipo de SIGNUS, así como el apoyo de nuestros colaboradores y socios. Juntos, hemos logrado mucho en 2023 y estoy convencida de que, con el mismo espíritu de cooperación y compromiso, alcanzaremos nuevas metas en el futuro.

Maria Paz Robina Rosat
Presidenta

Carta del Director General

“

Hemos gestionado una cantidad de neumáticos fuera de uso ligeramente superior a la de año anterior, rebasando de nuevo las 200.000 toneladas.”

El año 2023 fue un año repleto, tanto de retos como de oportunidades. Desde el punto de vista operativo ha sido un año de contradicciones, pues aunque la puesta en el mercado de neumáticos en el mercado reposición por parte de los 319 productores adheridos al sistema, fue inferior a la del pasado año, alcanzando en 2023 la cifra de 181.078,1 t. la recogida efectuada en los 25.771 puntos de generación de neumáticos fuera de uso ha sido superior a la del año anterior, recogiendo 209.103,8 t. Esto ha supuesto diferencias importantes entre los ingresos obtenidos en la recaudación por el "ecovalor" y los gastos ocasionados por su valorización,

En el transcurso del año 2023 SIGNUS siguió recogiendo cantidades superiores, en todas las CCAA, a las que el Ministerio para la Transición Ecológica y el Reto Democrático (MITERD) fijaba para la entidad como obligación en cada una de ellas. En algún caso la diferencia supera el 20%, concentradas en aquellas CCAA en que la recogida capilar es más complicada, por extensión geográfica, población dispersa o distancia a los centros de tratamiento.

Por otra parte, asumimos un reto importante para el próximo futuro ante la prohibición, por parte de la Comisión Europea, en el Anexo XVII del Reglamento (CE) nº 1907/2006 del 25 de septiembre del 2023, de la comercialización de material de relleno polimérico granulado de tamaño inferior a 5 mm, a partir de octubre del 2031, aplicación a la que en estos momentos se dedica el 50% del caucho reciclado que producimos anualmente, siendo totalmente necesario avanzar en otras aplicaciones para la valorización del caucho reciclado, como producto sostenible.

En total SIGNUS gestionó, en el año 2023, 205.826 toneladas de neumáticos fuera de uso, un incremento (2,06%) respecto a lo gestionado un año antes. Esta cantidad de neumáticos fuera de uso superó un 4,78% al total de las obligaciones de gestión que nos fija el RD 1619/2005, que fueron determinadas por la suma de las 181.078,1 toneladas de primera puesta en el mercado declaradas por nuestros productores adheridos, y las 15.358 toneladas de neumáticos que, ya recogidos, fueron sometidos a procesos de recauchutado o de verificación para su posterior reintroducción en el mercado de reposición.

La preparación para la reutilización alcanzó la cifra de 25.448,7 t. de las cuales, como hemos dicho 15.358 t. volvieron al mercado de reposición por segunda vez. De los neumáticos al final de su vida útil obtenidos después de la clasificación efectuada, el 51,1% fueron destinadas a reciclado superando el 45% mínimo que fija el actual Plan Estatal Marco de Gestión de Residuos (PEMAR). Por otra parte un 36,5% de lo gestionado fue valorizado energéticamente, principalmente en sustitución de combustibles fósiles en la industria cementera

Como parte fundamental de nuestra actividad se han desarrollado proyectos de innovación en colaboración con universidades, centros tecnológicos y sector privado, para dar valor a los materiales reciclados y su posterior incorporación a la cadena productiva. Hemos dedicado muchos esfuerzos al desarrollo de mezclas bituminosas con caucho procedente de NFVU, tanto por las propiedades que el caucho confiere (reducción de ruido, espesores y costes de mantenimiento),



como por su alto potencial de uso, destacando, entre otros, el proyecto PERSEUS, que realizamos en colaboración con CEPESA, Campezo S.A. y Asfaltia S.A., que permitirá añadir gránulo de caucho de forma directa a las mezclas asfálticas. También es importante hacer referencia al proyecto GREENFU que tiene por objetivo la utilización de caucho reciclado en la fabricación de termoplásticos.

En mayo de 2023 SIGNUS presentó sus observaciones al proyecto del nuevo Real Decreto sobre la gestión de los neumáticos fuera de uso que el Ministerio para la Transición Ecológica y Reto Demográfico sometió al procedimiento de información pública. Este proyecto de Real Decreto adapta al flujo de neumáticos fuera de uso lo establecido en la Ley 7/2022 de residuos y suelos contaminados para una economía circular, en particular lo referente a la constitución y obligaciones de los regímenes de responsabilidad ampliada del productor y esperamos sea publicado en el BOE en el transcurso de este 2024. Así mismo hemos sometido al MITERD nuestras consideraciones al PEMAR 2025-2035, que también será publicado en próximas fechas.

Por último destacar que también hemos participado en un elevado número de eventos y foros vinculados a la sostenibilidad y economía circular, donde hemos tenido la oportunidad de exponer los proyectos y actividades que SIGNUS está desarrollando. También hemos fomentado la participación en prensa, radio y televisión, así como en redes sociales con el objetivo principal de informar sobre la labor de SIGNUS, así como la de dar valor a los materiales procedentes del neumático fuera de uso y a los principios de sostenibilidad e innovación que nos inspiran.

Antes de finalizar me gustaría resaltar y valorar el excelente trabajo realizado durante 2023 de todos los actores de nuestra cadena de valor, (recogedores, transportistas, valoradores y el equipo humano de la organización), sin cuyo compromiso, esfuerzo y dedicación no sería posible la obtención de los excepcionales resultados que SIGNUS Ecovalor está consiguiendo a lo largo de sus más de 19 años de operaciones, en la que hemos rebasado los 3.250.000 t. de neumáticos fuera de uso, recogidas y gestionadas .

Gabriel Leal Serrano
Director General



The background features a light green and white color palette. It includes stylized leaf patterns, a circular graphic with a grid-like structure, and a vertical green bar on the left side. The text is centered and reads:

*Órganos
Rectores
de Signus
Ecovalor*

ÓRGANOS RECTORES DE SIGNUS ECOVALOR

Consejo de Administración

Presidente

Michelin España y Portugal, S.A.

Representado por

Dña. M^a Paz Robina Rosat

Vicepresidente

**D. José Enrique
González Sánchez**

En representación de

**Bridgestone Europe NV/SA
sucursal España**

Consejeros

D. David Pallares Balasch

En representación de

Pirelli Neumáticos S.A.

Goodyear Dunlop Tires España, S.A.

Representado por

D. Alberto Villareal Guitiérrez

Continental Tires S.L.U.

Representado por

D. Pedro Miguel da Silva Teixeira

Secretario del Consejo

D. Pedro Poveda Gómez

Gómez-Acebo & Pombo, abogados

Equipo de Dirección

Director General

D. Gabriel Leal Serrano

Directores

Dña. Nuria Guijarro Ortego
Administración y Finanzas

Dña. Isabel López-Rivadulla Sáñez
Comunicación y Marketing

Dña. Leticia Saiz Rodríguez
Desarrollo e Innovación

D. Juan Martino Casado
Operaciones y Logística

**D. Julián Ignacio
Madruga García**
Relaciones con Empresas Adheridas

D. Román Martín Antón
Relaciones Institucionales





*Informe
de Gestión*
2023

Resumen de gestión 2023

Ficha Resumen 2023

Productores	Productores adheridos (nº)	319
	Productores que han declarado PEM (nº)	227
Neumáticos puestos en el mercado	Neumáticos declarados (nº)	16.280.561
	Neumáticos reexpedidos al extranjero (nº)	1.126.210
	Puesta en el mercado neta (nº)	15.154.351
	Neumáticos declarados (t)	193.440,9
	Neumáticos reexpedidos al extranjero (t)	12.362,8
	Puesta en el mercado neta (t)	181.078
Recogida de NFU	Puntos generación atendidos (nº)	25.771
	Número de recogidas (nº)	113.526
	Total recogido (t)	209.103,8
Preparación para la reutilización	Total preparación reutilización (t)	25.448,7
	Total preparación reutilización (% gestionado)	12,4%
Destino final de NFVU	Total (t)	180.377
	<i>Granulación: caucho, acero y textil (t)</i>	<i>104.502,89</i>
	<i>Fabricación cemento (t)</i>	<i>72.234,01</i>
	<i>Generación de energía eléctrica (t)</i>	<i>2.916,7</i>
	<i>Fabricación acero (t)</i>	<i>420,8</i>
	<i>Pirólisis (t)</i>	<i>206,7</i>
	<i>Obra civil (t)</i>	<i>95,9</i>
Neumáticos gestionados	Gestión = Prep. Reutilización + destino final NFVU (t)	205.825,7



Cálculo de la obligación de recogida de SIGNUS

El Real Decreto 1619/2005, sobre la gestión de los neumáticos fuera de uso establece que el productor debe recoger los neumáticos fuera de uso generados por los neumáticos que fueron puestos por él en el mercado de reposición y garantizar que todos esos neumáticos se gestionen correctamente, todas las veces que resulte necesario, hasta su completa valorización.

Esto, en la práctica, implica que anualmente cada sistema colectivo está obligado a la recogida y gestión de una cantidad de neumáticos equivalente a los neumáticos puestos por primera vez en el mercado por sus empresas adheridas, más la cantidad equivalente a los neumáticos preparados para la reutilización que comercializa en el mercado nacional de reposición bien como neumático recauchutado o bien de segunda mano.

En 2023 la puesta en el mercado neta declarada por las empresas adheridas a SIGNUS alcanzó la cifra de 181.078,1 toneladas. Por otra parte, los gestores que prestan sus servicios a SIGNUS clasificaron 15.358 t como neumáticos preparados para la reutilización que se volvieron a poner en el mercado nacional. Teniendo en cuenta lo anterior, la obligación de recogida de SIGNUS para el año 2023 alcanzó la cantidad de 196.436,1 toneladas. Sin embargo, la cantidad de neumáticos fuera de uso recogidos por SIGNUS ascendió a 209.103,8 toneladas.

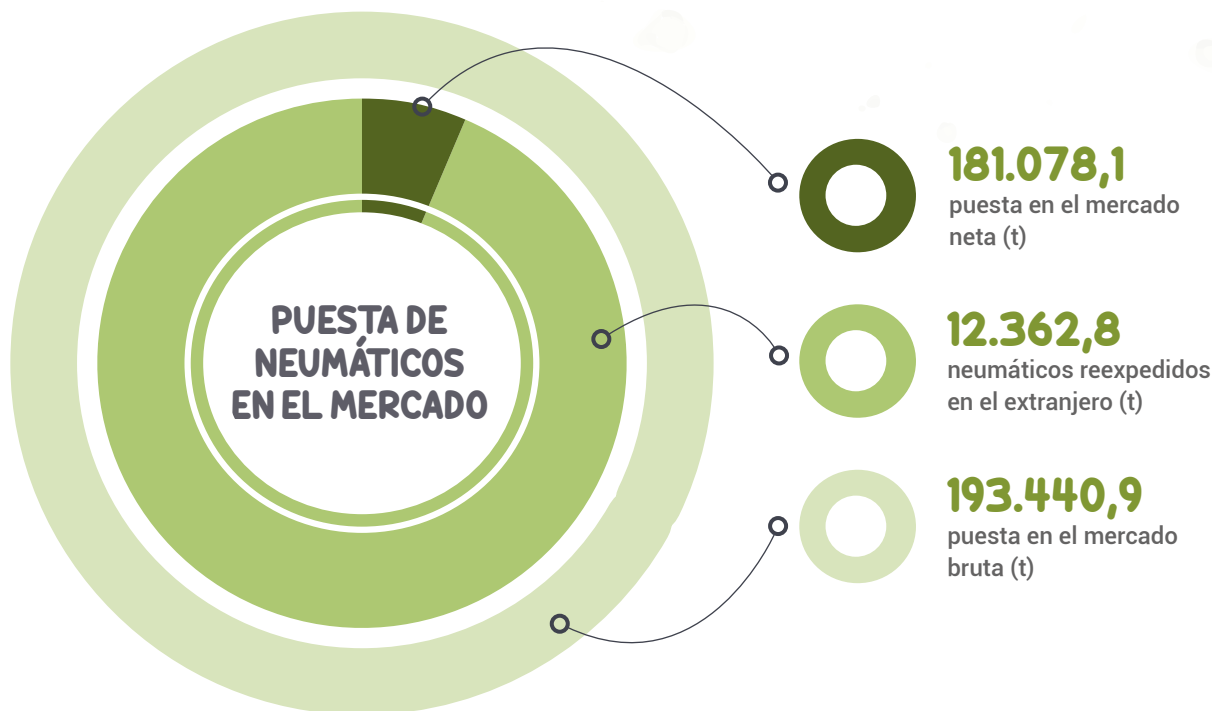
	Puesta en el mercado neta (t)	181.078,1
	Preparación para la reutilización mercado español (t)	15.358
Recogida vs obligación (R.D. 1619/2005)	Obligación gestión R.D. (t)	196.436,1
	Total recogido (t)	209.103,8
	Diferencia entre gestión y obligación R.D. (t)	12.667,8
	Diferencia entre gestión y obligación R.D. (%)	6,4%

SIGNUS ha recogido 12.667,8 toneladas de NFU, un 6,4% por encima de su obligación, destinando recursos humanos, operativos y financieros adicionales para cubrir este desequilibrio.



1. Puesta en el mercado por los productores adheridos

Las cantidades de neumáticos declaradas puestas por primera vez en el mercado (puesta en el mercado bruta) suman un total de 16.280.561 unidades, equivalentes a 193.440,9 toneladas de neumáticos fuera de uso. De esta cantidad, 1.126.210 unidades, que se corresponden con 12.362,8 toneladas, fueron reexpedidas al extranjero antes de venderse al usuario final en España, por lo que la puesta en el mercado neta fue de 15.154.351 unidades, equivalentes a 181.078,1 toneladas de neumáticos fuera de uso.



1.1. Productores adheridos

El número de productores con contrato de adhesión a SIGNUS en el año 2023 ascendió a 319, entre los que se encuentran tanto fabricantes (12) como importadores o adquirientes intracomunitarios.

Del total de los productores adheridos, 227 han presentado declaraciones de puesta en el mercado durante el año 2023, y cuya relación figura en el Anexo I de este informe.

El detalle de la puesta en el mercado expresado en unidades y en toneladas respecto al peso medio del neumático de cada categoría, es el que se muestra a continuación:

Categoría	Tipo Neumático	Unidades			Toneladas		
		PEM bruta	Dev. por exportaciones	PEM neta	PEM bruta	Dev. por exportaciones	PEM neta
N1 ≤ 5 kg	Moto, scooter y ciclomotor. Agricultura y jardinería. Resto de neumáticos.	725.331	91.960	633.371	2.633	333,8	2.299,1
N2 > 5 kg y ≤ 25 kg	Moto, Turismo, 4x4 y Furgoneta. Industrial. Resto de neumáticos.	14.347.388	982.765	13.364.623	117.505	8.048,8	109.456,3
N3 > 25 kg y ≤ 50 kg	Camión y autobús. Agrícola. Industrial. Resto de neumáticos.	183.326	6.763	176.563	5.390	198,8	5.190,9
N4 > 50 kg y ≤ 75 kg		879.367	37.932	841.435	51.716	2.230,8	49.484,8
N5 > 75 kg y ≤ 100 kg	Agrícola. Industrial. Resto de neumáticos.	98.785	4.886	93.899	7.077	350,0	6.726,9
N6 > 100 kg y ≤ 150 kg		7.348	486	6.862	722	47,8	674,5
N7 > 150 kg y ≤ 200 kg		1.588	54	1.534	190	6,4	183,2
N8 > 200 kg		537	72	465	142	19,1	123,1
S1 < 50 kg	Agrícola. Industrial.	14		14	1	0,0	0,5
S2 ≥ 50 kg y < 100 kg		4.490	12	4.478	345	0,8	343,8
S3 ≥ 100 kg y < 150 kg	Agrícola. Industrial. Resto de neumáticos.	13.007	60	12.947	1.491	6,4	1.484,3
S4 ≥ 150 kg y < 200 kg		6.775	22	6.753	1.066	3,3	1.062,5
S5 ≥ 200 kg y < 250 kg		3.428	38	3.390	694	7,1	687,0
S6 ≥ 250 kg y < 300 kg		1.321	4	1.317	328	0,9	327,2
S7 ≥ 300 kg y < 400 kg		3.151	282	2.869	972	83,3	889,0
S8 ≥ 400 kg y < 500 kg		1.575	95	1.480	596	34,8	560,9
S9 ≥ 500 kg y < 600 kg	Industrial. Resto de neumáticos.	949	8	941	440	3,5	436,6
S10 ≥ 600 kg y < 750 kg		388	28	360	219	14,7	204,4
S11 ≥ 750 kg y < 1.000 kg	Industrial.	673	165	508	476,54457	116,0	360,6
S12 ≥ 1.000 kg y < 2.000 kg		1.012	477	535	1061,32488	499,3	562,0
S13 ≥ 2.000 kg y < 3.500 kg		38	33	5	88,16	76,0	12,2
S14 ≥ 3.500 kg		70	68	2	289,4346	281,2	8,3
Total		16.280.561,0	1.126.210,1	15.154.350,9	193.440,9	12.362,8	181.078,1

Declaración de los neumáticos puestos en el mercado 2023 por los productores de SIGNUS.

1.2. Ecovalor

El Ecovalor vigente del año 2023 fue el siguiente:

ECOVALOR 2023 - NEUMÁTICOS ≤1.400mm			
Categoría	Tipo neumático	Peso (kg)	€ / ud.
N1	Moto, scooter y ciclomotor. Agricultura y jardinería. Resto de neumáticos	≤ 5	0,73
N2	Moto.Turismo. 4x4 y Furgoneta. Industrial. Resto de neumáticos	> 5 y ≤ 25	1,64
N3	Camión y autobús. Agrícola.	> 25 y ≤ 50	5,88
N4	Industrial. Resto de neumáticos	> 50 y ≤ 75	11,76
N5		> 75 y ≤ 100	14,33
N6	Agrícola. Industrial.	> 100 y ≤ 150	19,66
N7	Resto de neumáticos	> 150 y ≤ 200	23,88
N8		> 200	52,94

ECOVALOR 2023 - NEUMÁTICOS >1.400mm			
Categoría	Tipo neumático	Peso (kg)	€ / ud.
S1	Agrícola.	< 50	12,59
S2	Industrial	≥ 50 y < 100	25,33
S3		≥ 100 y < 150	37,82
S4	Agrícola.	≥ 150 y < 200	51,92
S5	Industrial. Resto de neumáticos	≥ 200 y < 250	66,82
S6		≥ 250 y < 300	81,96
S7		≥ 300 y < 400	101,82
S8	Industrial.	≥ 400 y < 500	124,81
S9	Resto de neumáticos	≥ 500 y < 600	153,06
S10		≥ 600 y < 750	186,37
S11		≥ 750 y < 1.000	233,67
S12	Industrial	≥ 1.000 y < 2.000	513,88
S13		≥ 2.000 y < 3.500	1.136,80
S14		≥ 3.500	2.026,04



2. Prevención de la generación de NFU

En el año 2023 se ha implementado el IV Plan Empresarial de Prevención de Neumáticos Fuera de Uso (PEP) 2022-2025 por parte de las empresas adheridas. Este Plan, establece una batería de nueve medidas de prevención que cubren el ciclo de vida del neumático, desde el diseño y la fabricación pasando por la distribución, uso, consumo y finalmente reciclado y valorización de NFUs.

AP1

ACTUACIONES PARA ALARGAR LA VIDA ÚTIL DE LOS NEUMÁTICOS

- 1.1 / Introducción de nuevos materiales, formulaciones y/o diseños del neumático para mejorar el rendimiento kilométrico.
- 1.2 / Implantación de acciones y difusión de buenas prácticas orientadas al buen mantenimiento del neumático.
- 1.3 / Promoción de actuaciones de formación y concienciación sobre buenas de prácticas de conducción.

- 2.1 / Introducción de nuevos materiales, formulaciones y/o diseños del neumático para facilitar el re-esculturado y/o recauchutado.
- 2.2 / Promoción de actuaciones orientadas a facilitar el re-esculturado y/o recauchutado.
- 2.3 / Promoción de actuaciones orientadas al uso de neumático de ocasión de manera responsable.

ACTUACIONES PARA FACILITAR LA REUTILIZACIÓN

AP2

AP3

ACTUACIONES PARA FACILITAR EL RECICLADO Y OTRAS FORMAS DE VALORIZACIÓN DE LOS NFVU

- 3.1 / Incorporación de nuevos materiales e implantación de medidas y orientaciones para facilitar el reciclado y la valorización final de los NFVU.

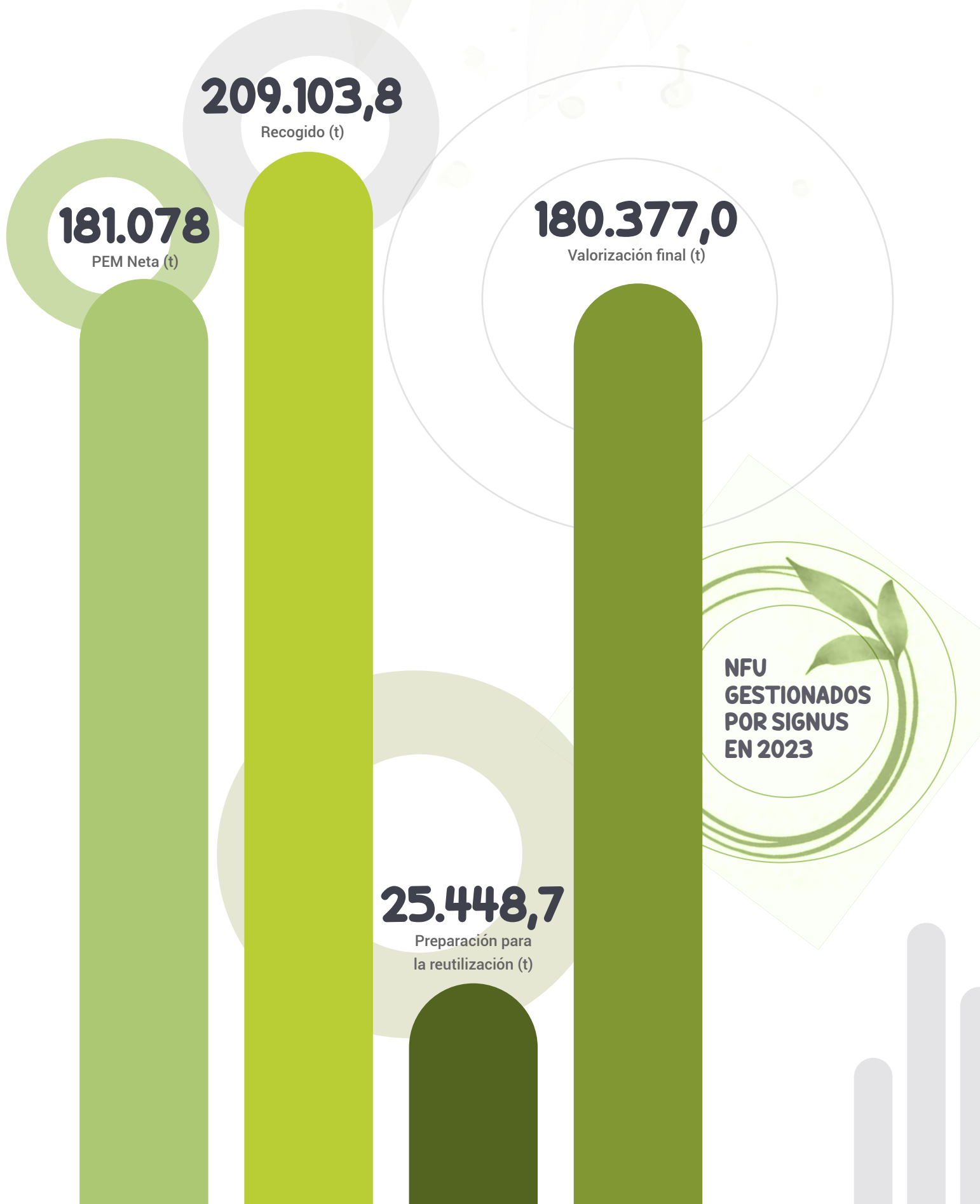
- 4.1 / Introducción de materiales reciclados en la fabricación de neumáticos.
- 4.2 / Introducción de nuevos materiales, formulaciones y/o diseños del neumático para reducir el peso unitario.

OTRAS ACTUACIONES PARA AVANZAR HACIA UNA ECONOMÍA CIRCULAR EN LA FABRICACIÓN DE NEUMÁTICOS

AP4

3. Gestión operacional

En el siguiente gráfico, se presentan las principales magnitudes de la gestión 2023:

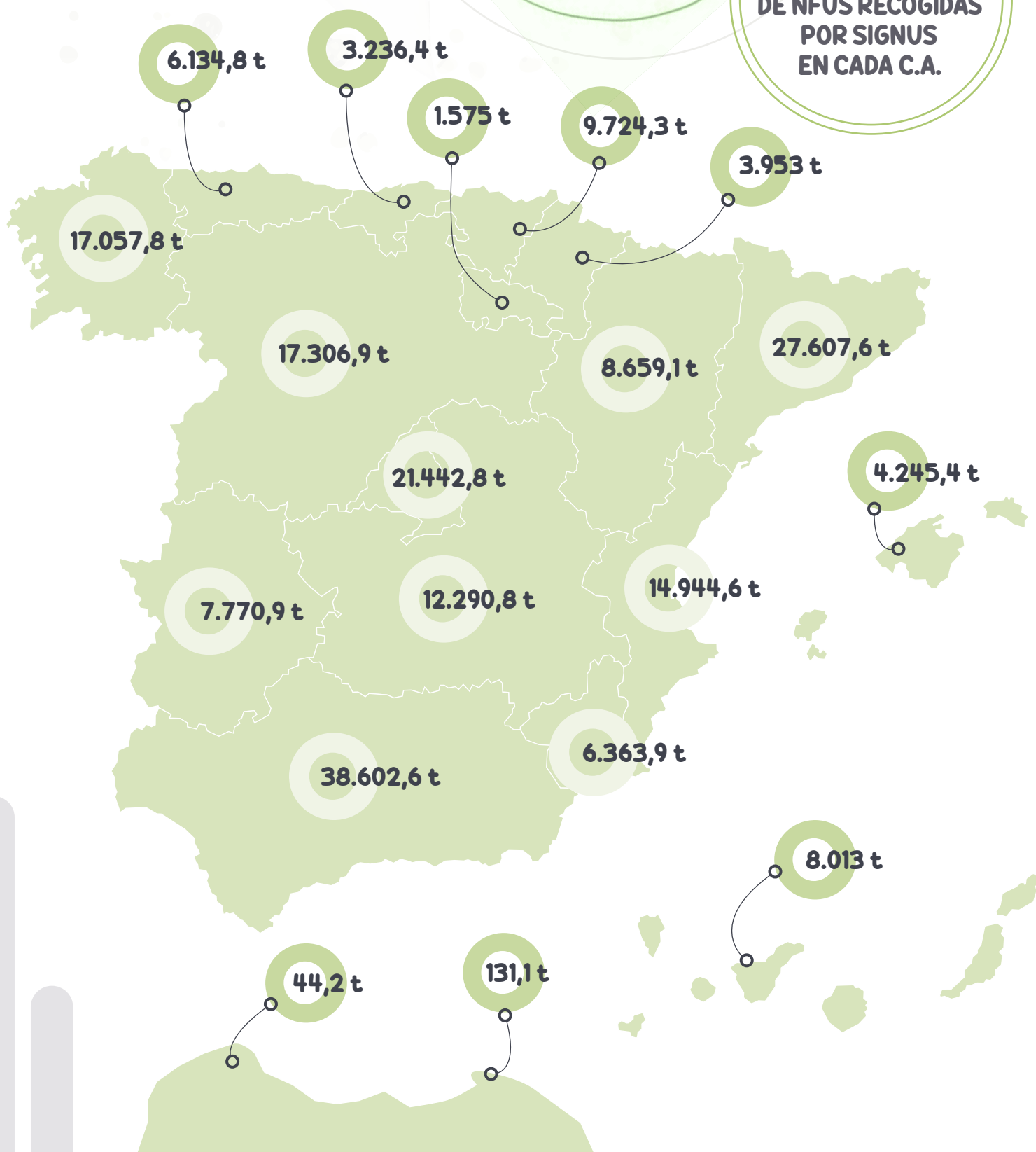


3.1. Recogida de neumáticos fuera de uso (NFU)

El ejercicio 2023 se cerró con una cifra de 209.103,8 toneladas recogidas, un 4,62% superior a la cantidad recogida en 2022.

209.103,8 t
recogidas en 2023

DISTRIBUCIÓN
DE LAS CANTIDADES
DE NFUS RECOGIDAS
POR SIGNUS
EN CADA C.A.



III 3.1.1. Puntos de generación

SIGNUS cuenta con la infraestructura precisa para atender todas las peticiones de recogida en cualquier lugar de la geografía española, independientemente que el punto de generación se localice en zonas donde la población es muy dispersa y la cantidad generada muy reducida.

Distribución según tipología de los puntos de generación donde se han realizado recogidas en el 2023

Tipología de los PGNU		
Taller	24.788	96,19%
Usuario	845	3,28%
Organismos oficiales	121	0,47%
Punto Limpio	2	0,01%
Fábrica de Neumáticos	15	0,06%
Total	25.771	100%

En 2023,
el número de puntos de
generación operativos
ascendió a:

25.771

La siguiente tabla contiene los datos que muestran la dimensión de la red de puntos de generación a los que SIGNUS presta servicio y el número de operaciones de recogida en cada una de las comunidades autónomas:

PGNU Operativos y nº de Recogidas por Comunidad Autónoma				
Comunidad Autónoma	PGNUs operativos		Nº de Recogidas	
	Nº	%	Nº	%
Andalucía	4.323	16,8%	17.415	15,3%
Aragón	894	3,5%	4.580	4,0%
Asturias, Principado de	717	2,8%	3.963	3,5%
Baleares, Illes	650	2,5%	3.025	2,7%
Canarias	893	3,5%	5.855	5,2%
Cantabria	379	1,5%	1.263	1,1%
Castilla - La Mancha	1.491	5,8%	5.894	5,2%
Castilla y León	1.788	6,9%	8.710	7,7%
Cataluña	4.027	15,6%	15.551	13,7%
Ceuta, Ciudad Autónoma de	9	0,03%	50	0,0%
Comunitat Valenciana	2.260	8,8%	8.157	7,2%
Extremadura	1.070	4,2%	4.773	4,2%
Galicia	2.038	7,9%	6.369	5,6%
Madrid, Comunidad de	2.726	10,6%	16.542	14,6%
Melilla, Ciudad Autónoma de	10	0,04%	70	0,1%
Murcia, Región de	676	2,6%	2.443	2,2%
Navarra, Comunidad Foral de	506	2,0%	2.159	1,9%
País Vasco	1.075	4,2%	5.936	5,2%
Rioja, La	239	0,9%	771	0,7%
Total	25.771	100%	113.526	100%



III 3.1.2. Cobertura

La base de datos de SIGNUS registra un total de 33.847 puntos de generación (PGNU) activos, esto significa que cualquiera de ellos puede realizar petición de recogida. Se encuentran ubicados en 3.709 municipios donde reside el 96,68% de la población, alcanzando una cobertura del 89,87% sobre los municipios con más de 1.000 habitantes.

Intervalo	Municipios			Habitantes		
	Total	Con PGNU SIGNUS (nº)	Cobertura (%)	Total	Con PGNU SIGNUS (nº)	Cobertura (%)
≤ 1.000 hab.	4.983	880	17,66%	1.443.941	469.913	32,54%
> 1.000 hab.	3.148	2.829	89,87%	46.578.574	45.960.205	98,67%
Total	8.131	3.709	45,62%	48.022.515	46.430.118	96,68%

Cobertura de puntos de generación registrados

Comunidad Autónoma	Cobertura sobre la población (%)
Andalucía	98,21%
Aragón	92,02%
Asturias, Principado de	98,64%
Baleares, Illes	96,46%
Canarias	99,53%
Cantabria	94,45%
Castilla - La Mancha	92,80%
Castilla y León	84,16%
Cataluña	97,45%
Ceuta, Ciudad Autónoma de	100,00%
Comunitat Valenciana	96,80%
Extremadura	94,61%
Galicia	97,69%
Madrid, Comunidad de	99,16%
Melilla, Ciudad Autónoma de	100,00%
Murcia, Región de	99,84%
Navarra, Comunidad Foral de	92,89%
País Vasco	96,15%
Rioja, La	92,19%
Total	96,68%

Cobertura de puntos de generación sobre la población por Comunidad Autónoma



**Tasa de
cobertura
sobre la
población:
96,68%**

3.2. Preparación para la reutilización

En este ejercicio se han preparado para la reutilización 25.448,7 toneladas, un 12,2% respecto a las toneladas recogidas, de las cuales han vuelto al mercado nacional la cantidad de 15.358 toneladas en forma de comercialización de neumáticos de segunda mano o neumáticos de camión recauchutados (no nominativo).

Las operaciones de clasificación de los neumáticos recogidos implican la inspección individual de cada neumático para identificar tanto su estado de uso como la ausencia de cualquier anomalía que haga inviable su utilización posterior, separándose los neumáticos susceptibles de ser reutilizados de aquellos otros que ya no tienen potencial de uso alguno (NFVU), que es el que verdaderamente se puede considerar como residuo del neumático.

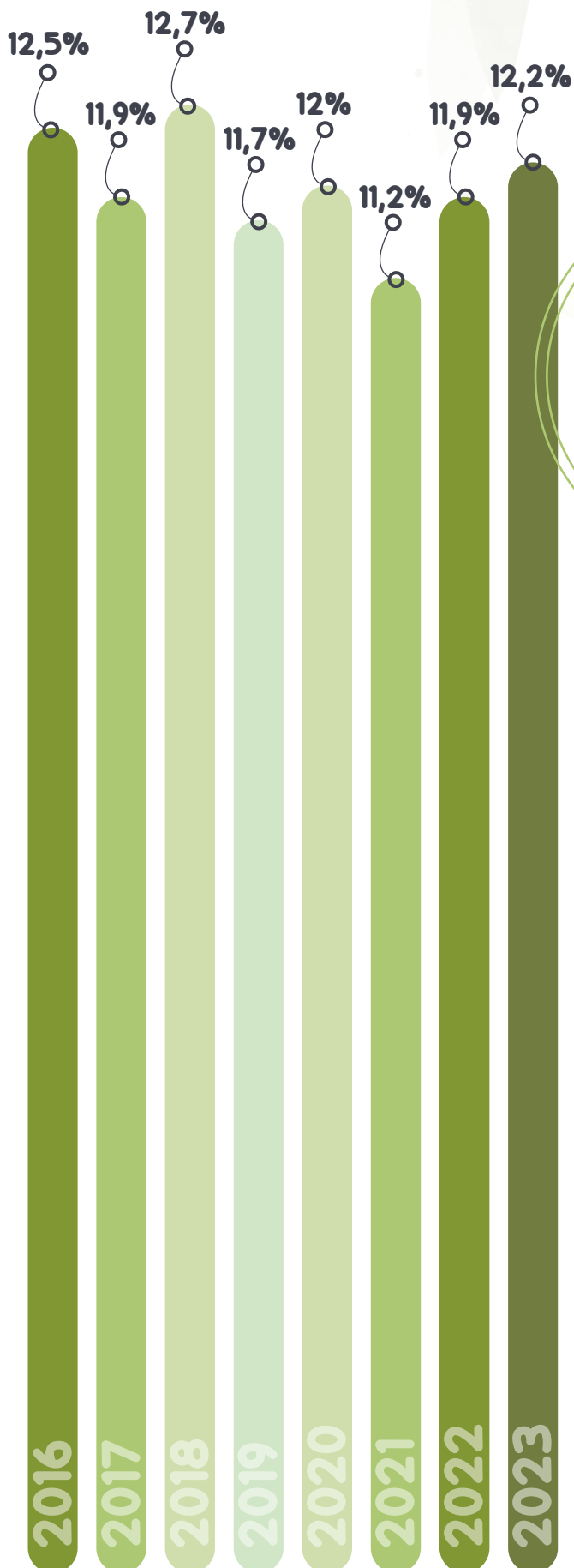
Esta operación debe llevarse a cabo por un gestor de residuos autorizado y de acuerdo con las especificaciones técnicas contenidas en la norma UNE-69051.

Preparación
para la
reutilización:
12,2%

Preparación para la Reutilización por Comunidad Autónoma

Comunidad	Recogido (t)	Preparación para Reutilización		NFVU (t)
		Total (t)	% Reutilización / Recogido	
Andalucía	38.603	3.472,5	9,00%	35.130
Aragón	8.659	909	10,50%	7.750
Asturias, Principado de	6.135	636	10,37%	5.499
Balears, Illes	4.245	513	12,08%	3.733
Canarias	8.013	844	10,54%	7.169
Cantabria	3.236	491	15,18%	2.745
Castilla - La Mancha	12.291	1.399	11,39%	10.891
Castilla y León	17.307	1.960	11,33%	15.347
Cataluña	27.608	3.220	11,66%	24.387
Ceuta, Ciudad Autónoma de	44	2	3,49%	43
Comunitat Valenciana	14.945	1.910	12,78%	13.035
Extremadura	7.771	977	12,57%	6.794
Galicia	17.058	2.056	12,05%	15.002
Madrid, Comunidad de	21.442	4.000	18,65%	17.442
Melilla, Ciudad Autónoma de	131	5	3,49%	127
Murcia, Región de	6.364	537	8,44%	5.827
Navarra, Comunidad Foral de	3.953	594	15,03%	3.359
País Vasco	9.724	1.661	17,08%	8.064
Rioja, La	1.575	262	16,63%	1.313
Total	209.103,8	25.448,7	12,2%	183.655,2

Clasificación de los NFVU recogidos por SIGNUS en cada C.A.



EVOLUCIÓN DE LA PREPARACIÓN PARA REUTILIZACIÓN 2016-2023

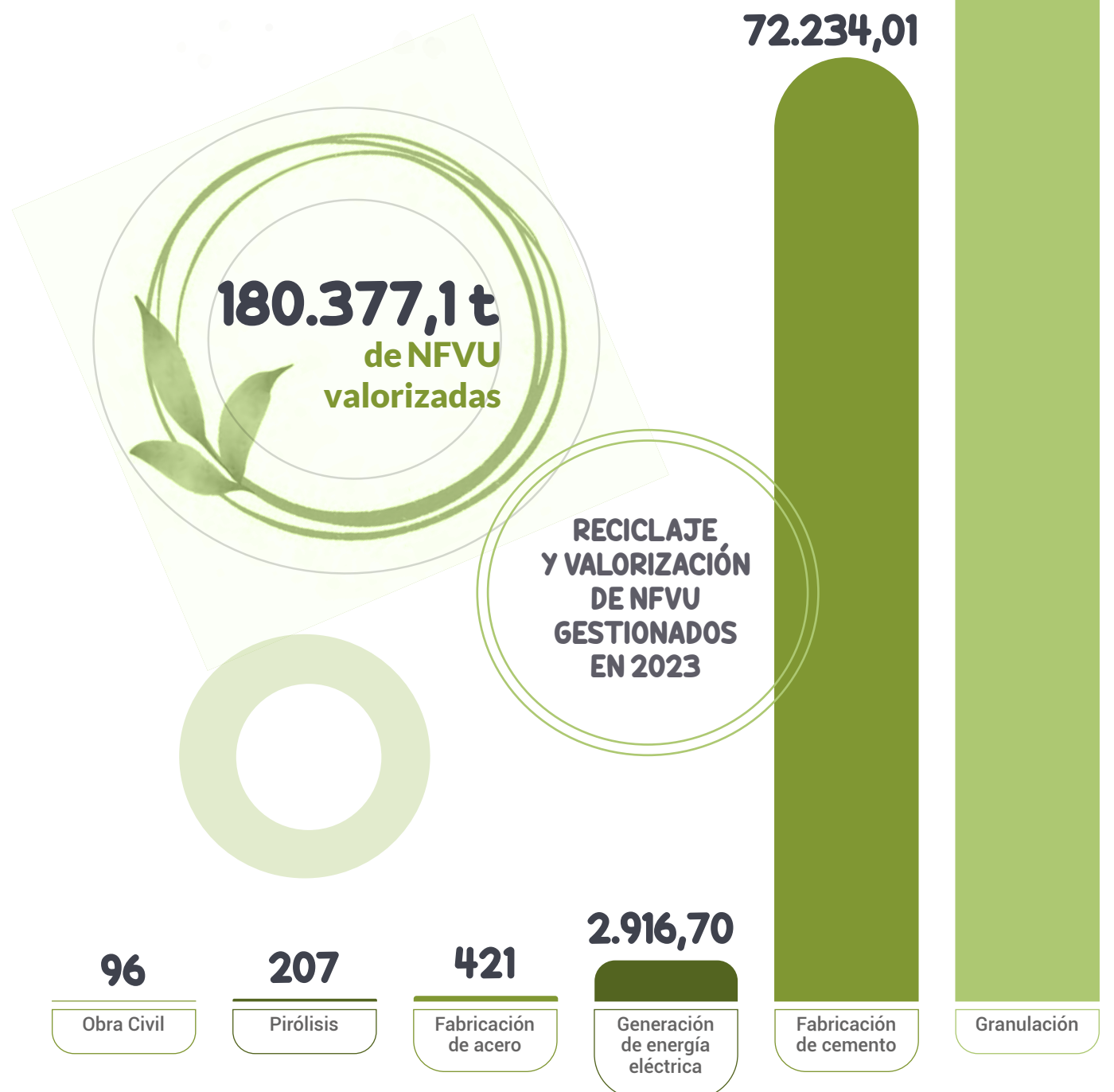
Respecto a la evolución de la preparación para la reutilización a lo largo del tiempo es importante destacar que se mantiene prácticamente constante, y alejado del 15% que establece para el periodo vigente el PEMAR 2016-2022.

Este comportamiento a lo largo de los años es debido a que la generación de neumático de segundo uso en las categorías de turismo, 4x4 y furgoneta (aproximadamente un 56% de la PEM neta) está muy ligada al estado en el que el propietario/usuario desecha el neumático de turismo y lo reemplaza por uno nuevo, y por lo tanto a la fase del ciclo económico en el que se encuentra el consumo. Respecto a la carcasa "no nominativa" procedente del neumático de camión, la única que es recogida por nuestros gestores, su generación es cada vez menor, debido a los programas que incorporan la información a través de los sensores digitales incrustados en el propio neumático y los programas de gestión y pago por kilómetro puestos en vigor por los productores y agentes comerciales, que tienen dos efectos: a) optimización de la vida útil del neumático incorporando su recauchutado como operación de mantenimiento del producto, b) incremento del número de carcasas nominativas.

Es por ello importante destacar que las herramientas que SIGNUS tiene a su disposición para alcanzar el porcentaje de preparación para la preparación al 15%, establecido como objetivo actual en el PEMAR, son prácticamente inexistentes.

3.3. Reciclaje y valorización de los neumáticos al final de su vida útil (NFVU)

En la siguiente figura se detallan las cantidades valorizadas en función de los distintos tratamientos y operaciones a los que se han sometido los NFVU anteriormente clasificados.



3.3.1. Destino de las materias primas secundarias

La información de este capítulo ha sido obtenida en virtud de los datos aportados por los gestores contratados para realizar operaciones de valorización de NFVU.

En el ejercicio 2023, los materiales puestos en el mercado han alcanzado en su conjunto las 101.600,3 toneladas, cifra que incluye tanto los materiales puestos en el mercado en nuestro país, como los destinados a exportación (12.169,3 toneladas). De esta cantidad cabe destacar que 54.422 toneladas son granulado de caucho en distintas granulometrías, 29.564 toneladas de acero y 17.614 toneladas de textil.

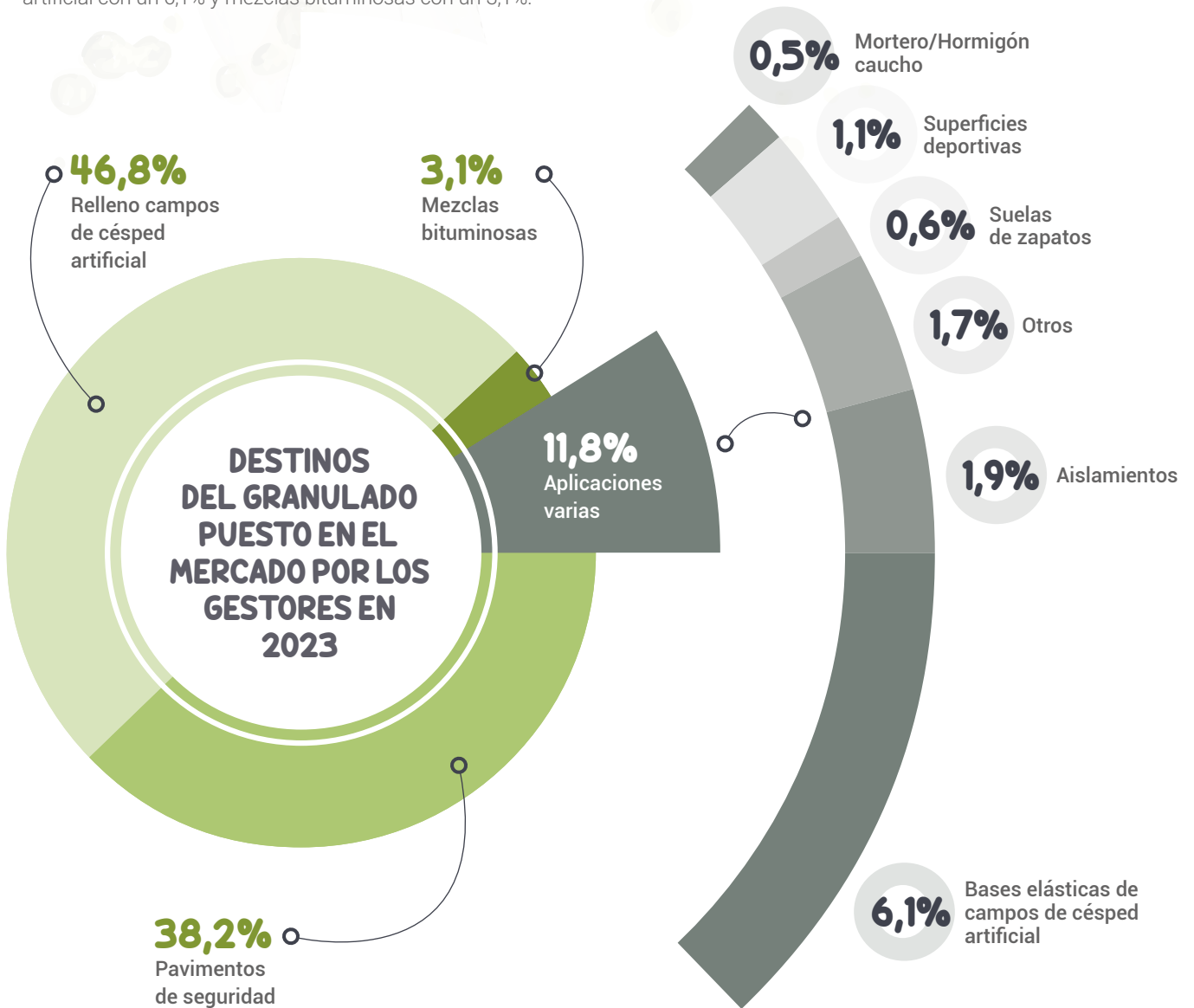


DISTRIBUCIÓN DE LA PUESTA EN EL MERCADO DE LOS COMPONENTES DE NFVU



Destino del granulado de caucho

Respecto a los mercados de destino del granulado de caucho reciclado (incluidos los de exportación) destaca que el 46,8% ha sido empleado en rellenos de césped artificial, seguido de pavimentos de seguridad con un 38,2%, bases elásticas de campos de césped artificial con un 6,1% y mezclas bituminosas con un 3,1%.



Destino del acero y del textil

Durante el proceso de granulación, el acero se retira mediante separadores magnéticos y se recicla utilizándose como materia prima para la fabricación de acero por parte de las empresas siderúrgicas gracias a su alta calidad.

Por otro lado, la fracción textil se separa a través de mesas densimétricas o sistemas de aspiración. El destino principal es la valorización energética transformándolo en un combustible sólido recuperado en la industria cementera.



4. Desarrollo e Innovación en materia de reciclaje de neumáticos NFVU

Desde SIGNUS se han impulsado diferentes proyectos I+D para dar valor a los materiales reciclados. Para la buena consecución de este tipo de proyectos contamos con la colaboración de empresas privadas, administraciones públicas, universidades, laboratorios y centros tecnológicos. Esta labor es clave para garantizar el futuro del reciclado y maximizar el valor de todos los componentes del NFVU, contribuyendo así con los principios del modelo de Economía Circular.

Gran parte de los esfuerzos y estudios realizados durante este año están relacionados con el fomento e impulso **del empleo de polvo de caucho en mezclas bituminosas**, una de las actuales aplicaciones de reciclaje que no termina de alcanzar el gran potencial de consumo que tiene. En este ámbito cabe destacar el proyecto PERSEUS, que ha conseguido financiación a través del CDTI, Entidad Pública Empresarial, dependiente del Ministerio de Ciencia e Innovación.

En relación con la propuesta de restricción de uso de microplásticos, que afectaría a la principal aplicación de reciclaje del caucho, se ha dado continuidad al proyecto de monitorización de un campo de fútbol para evaluar la eficacia de las medidas de gestión de riesgos. Además, se ha profundizado en los beneficios que tendría utilizar bases elásticas hechas con caucho reciclado en este tipo de superficies deportivas.

Entre los otros proyectos, cabe destacar los denominados GREENFU, FIBER2FIBER y RUBBER3D donde, aunque se encuentran en un nivel de investigación básica, se han obtenido resultados que pueden ser muy prometedores para la industria.

**PROYECTOS
I+D Y ESTUDIOS
TÉCNICOS
DESARROLLADOS
EN 2023**

"Estudio de viabilidad técnica del granulado de caucho reciclado 5-7 mm como material de relleno del césped artificial". Con la colaboración de Compogress y Labosport



"Monitorización de un campo de fútbol para evaluar la eficacia de las medidas de gestión de riesgos con objeto de reducir la dispersión del caucho utilizado como relleno". Instituto de Biomecánica de Valencia y CEDEX.



"Relleno de superficies deportivas de césped artificial. Aplicación normativa de restricción de microplásticos"



"Bases elásticas de caucho Reciclado procedente del Neumático en Superficies Deportivas".

Con la colaboración del Labosport



"PERSEUS. Nuevos Pavimentos Poroelásticos Fonorreductores, Sostenibles y Resilientes". Proyecto financiado por el CDTI y liderado por CAMPEZO. Participan empresas como ASFALTIA y CEPESA.



GREENFU: Compuestos elastómeros termoplásticos con caucho procedente de neumáticos.

Con la colaboración de AIMPLAS



"Rubber 3D: Fabricación de un filamento polimérico sostenible para la impresión 3D". Con la colaboración del Instituto de Ciencia y Tecnología de Polímeros (ICTP) del (CSIC).



FIBER2FIBER: Desarrollo de una nueva vía de reciclaje de la fracción de fibra textil procedente del NFVU mediante el reciclado químico. Con la colaboración del Centro Tecnológico GAIKER



AULA SIGNUS: "Aislamiento. Posibilidades de aplicación de los materiales procedentes del neumático en el sector de la construcción". Con la colaboración de la Escuela Técnica Superior de Edificación de la Universidad Politécnica de Madrid.



5. Comunicación

SIGNUS focaliza sus acciones en destacar el valor de los materiales reciclados procedentes de los neumáticos fuera de uso en aquellos sectores donde su composición y características técnicas puede generar nuevas oportunidades para estos materiales.

Campaña publicitaria y de contenidos en prensa y radio

Se ha diseñado la campaña de publicidad buscando poder usarla tanto en medios especializados como en otros más generalistas.

En los últimos años la inversión en anuncios publicitarios va acompañada de contenido y siempre dirigidos a medios del sector neumático o automoción. En medios más generales SIGNUS solo publica contenido (entrevistas, artículos de opinión, etc.) para divulgar su actividad.



Impacto en medios

A lo largo de 2023 hemos tenido 540 impactos en prensa física y digital.

En radio se han realizado dos campañas de difusión, una primera con ocasión del día del Reciclaje y día del Medio Ambiente y la segunda en noviembre en la Semana Europea de la Prevención de Residuos.

Existe un acuerdo de colaboración con el programa *Ecogestiona* para participar en sus programas mensualmente, con nuestro espacio Ruedas Sociales y con las novedades de la semana en redes.

Dentro del programa **Movilidad sobre Ruedas** en el espacio llamado **Neumáticos en Verde**, se han realizado 41 entrevistas a diferentes personas vinculadas a la sostenibilidad.

En televisión se ha realizado una campaña para divulgar el uso del caucho reciclado en campos de césped artificial apareciendo en diferentes canales y explicando cómo se gestionan los neumáticos fuera de uso.

Además, se ha participado en 12 foros y jornadas relacionadas con la sostenibilidad y el reciclaje.



Redes sociales y blog

Entre las cuatro principales redes sociales (Facebook, Twitter, Instagram y Tik Tok) además de YouTube y LinkedIn, SIGNUS cerró 2023 con 249.079 seguidores.

SIGNUS se ha estrenado en Tik Tok, la cual, desde el último trimestre del año, se ha convertido en una red muy potente, con un rápido crecimiento en seguidores y reproducciones. Las nuevas generaciones también conocen SIGNUS y disfrutan de lo que les ofrecemos en este canal.

Por otro lado, se ha experimentado un fuerte incremento de las visitas a nuestro blog (+20%), frente a los datos de los dos años anteriores.



Educación y cultura

Durante 2023, hemos continuado con nuestras actividades de divulgación y enseñanza a diversos públicos.

En el ámbito cultural, se han realizado una serie de acciones, destacando la colaboración de Traductores del Viento con SIGNUS para convocar por segundo año un concurso de Ideas y Experimentación Artística, partiendo de la reutilización de materiales provenientes de la recuperación de los neumáticos, titulada "Una segunda vida – Ayudas a la Creación desde la Sostenibilidad 2023".

Otra de las colaboraciones de SIGNUS es con Another Way Film Festival (Festival de cine sobre Desarrollo Sostenible) a través del concurso de cortos "Rueda por el Cambio".

Publicaciones corporativas

De manera periódica SIGNUS publica dos números de su Revista Corporativa "Ecovalor" y la Memoria Anual de actividad.



Otras acciones de compromiso

Entre las acciones de compromiso destacamos las iniciativas de limpieza y cuidado del entorno y la colaboración con la Escuela de Baloncesto en Silla de Ruedas de Getafe (Fundación Real Madrid).







***Cuentas
anuales***



KPMG Auditores, S.L.
Paseo de la Castellana, 259 C
28046 Madrid

Informe de Auditoría de Cuentas Anuales emitido por un Auditor Independiente

A los Socios de Signus Ecovalor, S.L.

Opinión

Hemos auditado las cuentas anuales de Signus Ecovalor, S.L. (la Sociedad), que comprenden el balance a 31 de diciembre de 2023, la cuenta de pérdidas y ganancias, el estado de cambios en el patrimonio neto, el estado de flujos de efectivo y la memoria correspondientes al ejercicio terminado en dicha fecha.

En nuestra opinión, las cuentas anuales adjuntas expresan, en todos los aspectos significativos, la imagen fiel del patrimonio y de la situación financiera de la Sociedad a 31 de diciembre de 2023, así como de sus resultados y flujos de efectivo correspondientes al ejercicio terminado en dicha fecha, de conformidad con el marco normativo de información financiera que resulta de aplicación (que se identifica en la nota 2 de la memoria) y, en particular, con los principios y criterios contables contenidos en el mismo.

Fundamento de la opinión

Hemos llevado a cabo nuestra auditoría de conformidad con la normativa reguladora de la actividad de auditoría de cuentas vigente en España. Nuestras responsabilidades de acuerdo con dichas normas se describen más adelante en la sección *Responsabilidades del auditor en relación con la auditoría de las cuentas anuales* de nuestro informe.

Somos independientes de la Sociedad de conformidad con los requerimientos de ética, incluidos los de independencia, que son aplicables a nuestra auditoría de las cuentas anuales en España según lo exigido por la normativa reguladora de la actividad de auditoría de cuentas. En este sentido, no hemos prestado servicios distintos a los de la auditoría de cuentas ni han concurrido situaciones o circunstancias que, de acuerdo con lo establecido en la citada normativa reguladora, hayan afectado a la necesaria independencia de modo que se haya visto comprometida.

Consideramos que la evidencia de auditoría que hemos obtenido proporciona una base suficiente y adecuada para nuestra opinión.



Aspectos más relevantes de la auditoría

Los aspectos más relevantes de la auditoría son aquellos que, según nuestro juicio profesional, han sido considerados como los riesgos de incorrección material más significativos en nuestra auditoría de las cuentas anuales del periodo actual. Estos riesgos han sido tratados en el contexto de nuestra auditoría de las cuentas anuales en su conjunto, y en la formación de nuestra opinión sobre éstas, y no expresamos una opinión por separado sobre esos riesgos.

Existencia y exactitud de los costes de aprovisionamiento (véanse notas 4.5 y 18(b))

Tal y como se detalla en la nota 1 de la memoria la Sociedad tiene por actividad, fundamentalmente, la gestión de recogida, transformación, reciclado y regeneración de neumáticos usados y, para llevarla a cabo, recibe contribuciones de las empresas adheridas (entidades productoras de neumáticos) al sistema integrado de gestión de estos residuos. Estas contribuciones se determinan en base a los presupuestos de costes estimados por la Sociedad en su actividad por lo que consideramos la existencia y exactitud de dichos costes un aspecto relevante de nuestra auditoría considerando asimismo su significatividad sobre las cuentas anuales de la Sociedad.

Nuestros procedimientos de auditoría han comprendido, entre otros, la evaluación del diseño e implementación de los controles clave relacionados con el proceso de aprovisionamiento y la realización de pruebas de detalle sobre los gastos por aprovisionamiento reconocidos para una muestra de transacciones, comprobando la naturaleza, existencia, exactitud y la correcta imputación temporal de la transacción. Asimismo, hemos obtenido confirmaciones externas de saldos mantenidos con proveedores terceros, realizando, si aplicase, procedimientos de comprobación alternativos mediante pagos posteriores al cierre del ejercicio. Adicionalmente, hemos evaluado si la información revelada en las cuentas anuales cumple con los requerimientos del marco normativo de información financiera aplicable a la Sociedad.

Otra información: Informe de gestión

La otra información comprende exclusivamente el informe de gestión del ejercicio 2023, cuya formulación es responsabilidad de los administradores de la Sociedad y no forma parte integrante de las cuentas anuales.

Nuestra opinión de auditoría sobre las cuentas anuales no cubre el informe de gestión. Nuestra responsabilidad sobre el informe de gestión, de conformidad con lo exigido por la normativa reguladora de la actividad de auditoría de cuentas, consiste en evaluar e informar sobre la concordancia del informe de gestión con las cuentas anuales, a partir del conocimiento de la entidad obtenido en la realización de la auditoría de las citadas cuentas, así como evaluar e informar de si el contenido y presentación del informe de gestión son conformes a la normativa que resulta de aplicación. Si, basándonos en el trabajo que hemos realizado, concluimos que existen incorrecciones materiales, estamos obligados a informar de ello.

Sobre la base del trabajo realizado, según lo descrito en el párrafo anterior, la información que contiene el informe de gestión concuerda con la de las cuentas anuales del ejercicio 2023 y su contenido y presentación son conformes a la normativa que resulta de aplicación.



Responsabilidad de los administradores en relación con las cuentas anuales

Los administradores son responsables de formular las cuentas anuales adjuntas, de forma que expresen la imagen fiel del patrimonio, de la situación financiera y de los resultados de la Sociedad, de conformidad con el marco normativo de información financiera aplicable a la entidad en España, y del control interno que consideren necesario para permitir la preparación de cuentas anuales libres de incorrección material, debida a fraude o error.

En la preparación de las cuentas anuales, los administradores son responsables de la valoración de la capacidad de la Sociedad para continuar como empresa en funcionamiento, revelando, según corresponda, las cuestiones relacionadas con la empresa en funcionamiento y utilizando el principio contable de empresa en funcionamiento excepto si los administradores tienen intención de liquidar la sociedad o de cesar sus operaciones, o bien no exista otra alternativa realista.

Responsabilidades del auditor en relación con la auditoría de las cuentas anuales

Nuestros objetivos son obtener una seguridad razonable de que las cuentas anuales en su conjunto están libres de incorrección material, debida a fraude o error, y emitir un informe de auditoría que contiene nuestra opinión. Seguridad razonable es un alto grado de seguridad, pero no garantiza que una auditoría realizada de conformidad con la normativa reguladora de la actividad de auditoría de cuentas vigente en España siempre detecte una incorrección material cuando existe. Las incorrecciones pueden deberse a fraude o error y se consideran materiales si, individualmente o de forma agregada, puede preverse razonablemente que influyan en las decisiones económicas que los usuarios toman basándose en las cuentas anuales.

Como parte de una auditoría de conformidad con la normativa reguladora de la actividad de auditoría de cuentas vigente en España, aplicamos nuestro juicio profesional y mantenemos una actitud de escepticismo profesional durante toda la auditoría. También:

- Identificamos y valoramos los riesgos de incorrección material en las cuentas anuales, debida a fraude o error, diseñamos y aplicamos procedimientos de auditoría para responder a dichos riesgos y obtenemos evidencia de auditoría suficiente y adecuada para proporcionar una base para nuestra opinión. El riesgo de no detectar una incorrección material debida a fraude es más elevado que en el caso de una incorrección material debida a error, ya que el fraude puede implicar colusión, falsificación, omisiones deliberadas, manifestaciones intencionadamente erróneas, o la elusión del control interno.
- Obtenemos conocimiento del control interno relevante para la auditoría con el fin de diseñar procedimientos de auditoría que sean adecuados en función de las circunstancias, y no con la finalidad de expresar una opinión sobre la eficacia del control interno de la entidad.
- Evaluamos si las políticas contables aplicadas son adecuadas y la razonabilidad de las estimaciones contables y la correspondiente información revelada por los administradores.



4

- Concluimos sobre si es adecuada la utilización, por los administradores, del principio contable de empresa en funcionamiento y, basándonos en la evidencia de auditoría obtenida, concluimos sobre si existe o no una incertidumbre material relacionada con hechos o con condiciones que pueden generar dudas significativas sobre la capacidad de la Sociedad para continuar como empresa en funcionamiento. Si concluimos que existe una incertidumbre material, se requiere que llamemos la atención en nuestro informe de auditoría sobre la correspondiente información revelada en las cuentas anuales o, si dichas revelaciones no son adecuadas, que expresemos una opinión modificada. Nuestras conclusiones se basan en la evidencia de auditoría obtenida hasta la fecha de nuestro informe de auditoría. Sin embargo, los hechos o condiciones futuros pueden ser la causa de que la Sociedad deje de ser una empresa en funcionamiento.
- Evaluamos la presentación global, la estructura y el contenido de las cuentas anuales, incluida la información revelada, y si las cuentas anuales representan las transacciones y hechos subyacentes de un modo que logran expresar la imagen fiel.

Nos comunicamos con los administradores de la entidad en relación con, entre otras cuestiones, el alcance y el momento de realización de la auditoría planificados y los hallazgos significativos de la auditoría, así como cualquier deficiencia significativa del control interno que identificamos en el transcurso de la auditoría.

Entre los riesgos significativos que han sido objeto de comunicación a los administradores de Signus Ecovalor, S.L., determinamos los que han sido de la mayor significatividad en la auditoría de las cuentas anuales del periodo actual y que son, en consecuencia, los riesgos considerados más significativos.

Describimos esos riesgos en nuestro informe de auditoría salvo que las disposiciones legales o reglamentarias prohíban revelar públicamente la cuestión.

KPMG Auditores, S.L.
Inscrita en el R.O.A.C. nº S0702

Silvia Gilabert Moncho
Inscrita en el R.O.A.C. nº 23.894
9 de abril de 2024



Balance a 31 de diciembre de 2023 (euros)

ACTIVO	NOTAS DE LA MEMORIA	EJERCICIO 2023	EJERCICIO 2022
ACTIVO NO CORRIENTE		276.521	272.468
Inmovilizado intangible	Nota 5	142.255	117.214
Aplicaciones informáticas		142.255	117.214
Inmovilizado material	Nota 6	109.475	123.350
Instalaciones técnicas y otro inmovilizado material		30.327	44.202
Inmovilizado en curso y anticipos		79.148	79.148
Inversiones financieras a largo plazo		16.221	14.765
Otros activos financieros	Nota 8	16.221	14.765
Activos por impuesto diferido	Nota 11	8.570	17.139
ACTIVO CORRIENTE		15.546.723	15.534.735
Deudores comerciales y otras cuentas a cobrar		10.138.375	9.453.636
Clientes por ventas y prestaciones de servicios	Nota 8	10.021.755	9.150.986
Deudores varios	Nota 8	15.312	13.646
Personal	Nota 8	5.257	4.714
Otros créditos con las Administraciones Públicas	Nota 11	96.051	284.290
Efectivo y otros activos líquidos equivalentes		5.408.348	6.081.099
Tesorería		5.408.348	6.081.099
TOTAL ACTIVO		15.823.244	15.807.203

Las notas 1 a 19 descritas en la Memoria adjunta forman parte integrante de las cuentas anuales de 2023.

PASIVO	NOTAS DE LA MEMORIA	EJERCICIO 2023	EJERCICIO 2022
PATRIMONIO NETO	Nota 12	200.000	200.000
FONDOS PROPIOS			
Capital		200.000	200.000
Capital escriturado		200.000	200.000
PASIVO NO CORRIENTE		97.839	97.839
Deudas a largo plazo	Nota 13	97.839	97.839
Otros pasivos financieros		97.839	97.839
PASIVO CORRIENTE		15.525.405	15.509.364
Acreedores comerciales y otras cuentas a pagar		15.525.405	15.509.364
Proveedores	Nota 14	8.592.290	8.263.045
Acreedores varios	Nota 14	169.967	143.589
Personal	Nota 14	285.317	282.891
Otras deudas con las Administraciones Públicas	Nota 11	62.957	51.836
Anticipos de clientes	Nota 7	6.414.874	6.768.003
TOTAL PATRIMONIO NETO Y PASIVO		15.823.244	15.807.203

Las notas 1 a 19 descritas en la Memoria adjunta forman parte integrante de las cuentas anuales de 2023.

III Cuenta de pérdidas y ganancias del ejercicio 2023 (euros)

	NOTAS DE LA MEMORIA	EJERCICIO 2023	EJERCICIO 2022
OPERACIONES CONTINUADAS			
Importe neto de la cifra de negocios	Nota 18 (a)	38.926.110	37.868.114
Ventas		1.233.079	1.968.838
Prestación de servicios		37.693.031	35.899.276
Trabajos realizados por la empresa para su activo	Nota 6	71.526	67.598
Aprovisionamientos	Nota 18 (b)	(35.501.230)	(34.585.570)
Consumo de Mercaderías			
Trabajos realizados por otras empresas		(35.501.230)	(34.585.570)
Gastos de personal	Nota 18 (d)	(1.752.970)	(1.662.559)
Sueldos, salarios y asimilados		(1.447.782)	(1.359.581)
Cargas sociales		(305.188)	(302.978)
Otros gastos de explotación		(1.650.740)	(1.595.273)
Servicios exteriores	Nota 18 (c)	(1.650.036)	(1.594.023)
Tributos		(704)	(1.250)
Amortización del inmovilizado	Notas 5 y 6	(84.127)	(73.593)
Otros resultados	Nota 18 (e)	-	9.757
RESULTADO DE EXPLOTACIÓN		8.569	28.474
Gastos financieros		-	(19.903)
Por deudas con terceros	Nota 13	-	(19.903)
Diferencias de cambio		-	(2)
RESULTADO FINANCIERO		-	(19.905)
RESULTADO ANTES DE IMPUESTOS		8.569	8.569
Impuestos sobre beneficios	Nota 11	(8.569)	(8.569)
RESULTADO DEL EJERCICIO PROCEDENTE DE OPERACIONES CONTINUADAS		-	-
OPERACIONES INTERRUMPIDAS			
Resultado del ejercicio procedente de operaciones interrumpidas neto de impuestos		-	-
RESULTADO DEL EJERCICIO		-	-

Las Notas 1 a 19 descritas en la Memoria adjunta forman parte integrante de las cuentas anuales de 2023.

III Estado de cambios en el patrimonio neto del ejercicio 2023 (euros)

A) ESTADO DE INGRESOS Y GASTOS RECONOCIDOS (EUROS)	NOTAS DE LA MEMORIA	EJERCICIO 2023	EJERCICIO 2022
A) RESULTADO DE LA CUENTA DE PÉRDIDAS Y GANANCIAS		-	-
B) TOTAL INGRESOS Y GASTOS IMPUTADOS DIRECTAMENTE EN EL PATRIMONIO NETO		-	-
C) TOTAL TRANSFERENCIAS A LA CUENTA DE PÉRDIDAS Y GANANCIAS		-	-
TOTAL INGRESOS Y GASTOS RECONOCIDOS (A+B+C)		-	-

Las Notas 1 a 19 descritas en la Memoria adjunta forman parte integrante de las cuentas anuales de 2023.

B) ESTADO TOTAL DE CAMBIOS EN EL PATRIMONIO NETO (EUROS)	CAPITAL	RESULTADO DEL EJERCICIO	SUBVENCIONES DONACIONES Y LEGADOS RECIBIDOS	TOTAL
SALDO AL INICIO DEL AÑO 2022	200.000	-		200.000
Otras variaciones del patrimonio neto	-	-		
SALDO FINAL DEL AÑO 2022	200.000	-	-	200.000
SALDO AL INICIO DEL AÑO 2023	200.000	-	-	200.000
Otras variaciones del patrimonio neto	-	-	-	-
SALDO FINAL DEL AÑO 2023	200.000	-	-	200.000

Las Notas 1 a 19 descritas en la Memoria adjunta forman parte integrante de las cuentas anuales de 2023.

III Estado de flujos de efectivo del ejercicio 2023 (euros)

	NOTAS DE LA MEMORIA	EJERCICIO 2023	EJERCICIO 2022
A) FLUJOS DE EFECTIVO DE LAS ACTIVIDADES DE EXPLOTACIÓN		(576.002)	(1.499.878)
Resultado del ejercicio antes de impuestos		8.569	8.569
Ajustes al resultado:			
Amortización del inmovilizado	Notas 5 y 6	84.127	73.593
Gastos financieros		-	19.903
Diferencias de cambio		-	2
Otros ingresos y gastos		-	(67.598)
Cambios en el capital corriente:			
Deudores y otras cuentas a cobrar		(684.739)	1.601.239
Acreedores y otras cuentas a pagar		16.041	(3.115.683)
Otros flujos de efectivo de las actividades de explotación			
Pagos de intereses		-	(19.903)
B) FLUJOS DE EFECTIVO DE LAS ACTIVIDADES DE INVERSIÓN		(96.749)	(13.824)
Pagos por inversiones			
Inmovilizado material	Nota 5 y 6	(95.293)	(13.923)
Inmovilizado material	Nota 5 y 6	(1.456)	-
Cobros por desinversiones			
Inmovilizado material		-	99
C) FLUJOS DE EFECTIVO DE LAS ACTIVIDADES DE FINANCIACIÓN		-	97.839
Cobros y pagos por instrumentos de pasivo financiero			
Emisión			
Deudas con entidades de crédito		-	97.839
Devolución y amortización			
Otras deudas			-
D) EFECTO DE LAS VARIACIONES DE LOS TIPOS DE CAMBIO		-	(2)
E) AUMENTO/DISMINUCIÓN NETA DEL EFECTIVO O EQUIVALENTES (A+B+C+D)		(672.751)	(1.415.865)
Efectivo o equivalentes al comienzo del ejercicio		6.081.099	7.496.964
Efectivo o equivalentes al final del ejercicio		5.408.348	6.081.099

Las Notas 1 a 19 descritas en la Memoria adjunta forman parte integrante de las cuentas anuales de 2023.

III 1. Constitución y actividad

CONSTITUCIÓN

SIGNUS Ecovalor, S.L. (en adelante la Sociedad o SIGNUS), se constituyó el 19 de mayo de 2005 como sociedad limitada por un período de tiempo indefinido. Su domicilio social se encuentra en la calle Caleruega 102, Madrid.

ACTIVIDADES DE LA SOCIEDAD

La Sociedad tiene por objeto social, que coincide con su actividad principal, promover y realizar la prevención de la producción de neumáticos fuera de uso, la reutilización y la valorización de los mismos mediante el reciclado, la recuperación energética o cualquier otra forma de valorización. La Sociedad podrá realizar toda operación comercial o industrial encaminada a la consecución de su objeto social, entre las que pueden destacarse a título enunciativo las siguientes:

- La recogida, compra, venta, selección, transformación, reciclado, regeneración y, de forma general, cualquier tratamiento del neumático usado.
- La investigación, desarrollo y promoción de salidas para los productos obtenidos de la revalorización aludida.
- La investigación y la inscripción, adquisición o cesión de patentes o licencias en el ámbito de su objeto social.
- La elaboración de las especificaciones técnicas a cumplir por los neumáticos fuera de uso que hayan de ser entregados para su valorización o eliminación final.
- La coordinación de la recuperación y valorización o eliminación final de los neumáticos fuera de uso que le sean entregados.
- La canalización de los intereses de los socios en el sector de neumáticos fuera de uso, en el marco de lo expresado en el apartado a) ante cualquier entidad pública o privada, y en tal sentido, y entre otras cosas, establecer acuerdos, definir y adoptar mecanismos, símbolos, sistemas de recogida y suministro de datos, así como prestar garantías de todo tipo.
- El fomento, la financiación y el desarrollo de la investigación y aplicación de las técnicas de recogida, selección, clasificación, acondicionamiento y reciclado, transformación y recuperación energética de los productos obtenidos del reciclado de neumáticos fuera de uso.
- Cualquier otra operación o actividad que contribuya a la realización de este objeto social.

Todas las operaciones enunciadas podrán ser realizadas, en todo o en parte, por la propia Sociedad, la que también podrá garantizar su promoción, o hacerlas realizar, en todo o en parte, por terceros. También podrá realizar todas estas operaciones, en todo o en parte, mediante su participación como socio en otra u otras sociedades mercantiles o civiles o en Agrupaciones de Interés Económico, en la medida en que su respectivo objeto social incluya el recogido en este artículo.

Las actividades enumeradas podrán también ser desarrolladas por la Sociedad total o parcialmente, de modo indirecto, mediante la participación en otras sociedades de objeto análogo. Si las disposiciones legales exigiesen para el ejercicio de alguna de las actividades comprendidas en el objeto social, algún título profesional o autorización administrativa, dichas actividades deberán realizarse por medio de persona que ostente la requerida titulación y, en su caso, no podrán iniciarse antes de que se hayan cumplido los requisitos administrativos exigidos.

Todo ello en el ámbito de la actual normativa comunitaria, nacional o autonómica y la que se dicte en el futuro para su desarrollo, o en sustitución, reguladora de la prevención, reutilización, reciclado, valorización, eliminación y en general, gestión de neumáticos fuera de uso.

De acuerdo con la Ley 11/1997, las sociedades gestoras de sistemas integrados de gestión de residuos deben constituirse como entidades sin ánimo de lucro. SIGNUS, como entidad gestora del sistema integrado de gestión, se financia fundamentalmente mediante las contribuciones periódicas a cargo de las empresas adheridas y otros ingresos relacionados con el cumplimiento de su objeto, que le permitan alcanzar el equilibrio económico entre gastos e ingresos (véanse nota 4.6 y 7).

Al 31 de diciembre de 2023 y 2022, la Sociedad no forma unidad de decisión según lo dispuesto en la Norma 13ª de las Normas de Elaboración de Cuentas Anuales con otras sociedades domiciliadas en España.

III 2. Bases de presentación de las cuentas anuales

III 2.1. Marco normativo de información financiera aplicable a la Sociedad e Imagen fiel

Las presentes cuentas anuales han sido formuladas por el Órgano de Administración de la Sociedad, de acuerdo con el marco normativo de información aplicable a la Sociedad, que es el establecido en:

- Código de Comercio, la Ley de Sociedades de Capital y la restante legislación mercantil.
- Plan General de Contabilidad (en adelante "PGC") aprobado por el Real Decreto 1514/2007 junto con el Real Decreto 1159/2010 y el Real Decreto 602/2016 por los que se modifican determinados aspectos del PGC y sus Adaptaciones sectoriales.
- Las normas de obligado cumplimiento aprobadas por el Instituto de Contabilidad y Auditoría de Cuentas en desarrollo del Plan General de Contabilidad y sus normas complementarias.
- El resto de la normativa contable española que resulte de aplicación.

Dichas cuentas anuales han sido obtenidas de los registros contables de la Sociedad y muestran la imagen fiel del patrimonio, de la situación financiera al 31 de diciembre de 2023, de los resultados de la Sociedad y de los cambios en el patrimonio neto y en los flujos de efectivo habidos durante el correspondiente ejercicio.

Los Administradores de la Sociedad estiman que las presentes cuentas anuales del ejercicio 2023 serán aprobadas por la Junta General de Socios sin modificación alguna.

III 2.2. Comparación de la información

De acuerdo con la legislación mercantil, se presenta, a efectos comparativos, con cada una de las partidas del balance, de la cuenta de pérdidas y ganancias, del estado de cambios en el patrimonio neto, del estado de flujos de efectivo y de la presente memoria, además de las cifras del ejercicio 2023, las correspondientes al ejercicio anterior que fueron aprobadas por la Junta General de Socios el día 28 de Junio de 2023.

III 2.3. Moneda funcional y moneda de representación

Las cuentas anuales se presentan en euros que es la moneda funcional y de presentación de la Sociedad.

2.4. Aspectos críticos de la valoración y estimación de las incertidumbres y juicios relevantes en la aplicación de políticas contables

La preparación de las cuentas anuales requiere la aplicación de estimaciones contables relevantes y la realización de juicios, estimaciones e hipótesis en el proceso de aplicación de las políticas contables de la Sociedad. En este sentido, se resumen a continuación un detalle de los aspectos que han implicado un mayor grado de juicio, complejidad o en los que las hipótesis y estimaciones son significativas para la preparación de las cuentas anuales:

- Los importes percibidos como consecuencia de la contribución satisfecha por cada productor adherido al sistema deben ser reconocidos a partir del momento en el que el productor de neumáticos se adhiere al mencionado sistema.
- El deterioro de activos y las provisiones de pasivo se registran en función de la mejor estimación en base a la información disponible a la fecha de formulación de las cuentas anuales.

No hay otros supuestos claves, ni datos sobre la estimación de las incertidumbres o aplicación de juicios relevantes en la fecha de cierre del ejercicio que conlleven un riesgo importante o puedan suponer cambios significativos en el valor de los activos y pasivos.

A pesar de que las estimaciones realizadas por el Consejo de Administración de la Sociedad se han calculado en función de la mejor información disponible al 31 de diciembre de 2023, es posible que acontecimientos que puedan tener lugar en el futuro obliguen a su modificación en los próximos ejercicios. El efecto en cuentas anuales de las modificaciones que, en su caso, se derivasen de los ajustes a efectuar durante los próximos ejercicios se registraría de forma prospectiva.

2.5. Cambios en criterios contables

Durante el ejercicio 2023 no se han producido cambios de criterios contables significativos respecto a los criterios aplicados en los ejercicios anteriores.

3. Distribución de resultados

Dado el carácter de entidad sin ánimo de lucro (véanse notas 1, 4.5 y 4.6), la Sociedad durante el ejercicio no ha mostrado resultado, así como no lo ha hecho en ninguno de los ejercicios desde su constitución.

4. Normas de registro y valoración

Las principales normas de registro y valoración utilizadas por la Sociedad en la elaboración de sus cuentas anuales, de acuerdo con las establecidas por el Plan General de Contabilidad, han sido las siguientes:

4.1. Inmovilizado intangible

Las aplicaciones informáticas figuran valoradas por el valor de adquisición minorado por la correspondiente amortización acumulada y, en su caso, por las pérdidas por deterioro que haya experimentado.

La Sociedad registra en esta cuenta los costes incurridos en la adquisición y desarrollo de programas de ordenador, incluidos los costes de desarrollo de las páginas web. Los costes de mantenimiento de las aplicaciones informáticas se registran en la cuenta de pérdidas y ganancias del ejercicio en que se incurren.

La amortización de las aplicaciones informáticas se realiza aplicando el método lineal durante un periodo de tres años.

La Sociedad revisa el valor residual, la vida útil y el método de amortización de los inmovilizados intangibles al cierre de cada ejercicio. Las modificaciones en los criterios inicialmente establecidos se reconocen como un cambio de estimación.

La Sociedad evalúa y determina las correcciones valorativas por deterioro y las reversiones de las pérdidas por deterioro de valor del inmovilizado intangible de acuerdo con los criterios que se mencionan en el apartado 4.2.1. (deterioro de valor).

4.2. Inmovilizado material

Los bienes recogidos en este epígrafe se encuentran valorados por su precio de adquisición o coste de producción, y posteriormente se minoran por la correspondiente amortización acumulada y las pérdidas por deterioro, si las hubiera.

La Sociedad amortiza el inmovilizado material siguiendo el método lineal, aplicando porcentajes de amortización anual calculados en función de los años de vida útil estimada de los respectivos bienes, según el siguiente detalle:

	PORCENTAJE
Otras instalaciones, utillaje y mobiliario	10-20
Equipos para procesos de información	25

Los gastos de conservación y mantenimiento de los diferentes elementos que componen el inmovilizado material se imputan a la cuenta de pérdidas y ganancias del ejercicio en que se incurren. Por el contrario, los importes invertidos en mejoras que contribuyen a aumentar la capacidad o eficiencia o a alargar la vida útil de dichos bienes se registran como mayor coste de los mismos.

La Sociedad evalúa y determina las correcciones valorativas por deterioro y las reversiones de las pérdidas por deterioro de valor del inmovilizado intangible de acuerdo con los criterios que se mencionan en el apartado 4.2.1. (deterioro de valor).

4.2.1. Deterioro de valor de los activos no financieros sujetos a amortización o depreciación

La Sociedad sigue el criterio de evaluar la existencia de indicios que pudieran poner de manifiesto el potencial deterioro de valor de los activos no financieros sujetos a amortización o depreciación, al objeto de comprobar si el valor contable de los mencionados activos excede de su valor recuperable, entendido como el mayor entre el valor razonable, menos costes de ventas y su valor en uso.

Los únicos activos no financieros sujetos a amortización o depreciación que la Sociedad posee son aplicaciones informáticas, equipos para procesos de información, y mobiliario y otras instalaciones asociadas a las oficinas donde esta desarrolla su actividad administrativa. Dado que la Sociedad no tiene ánimo de lucro, y en ausencia de otros factores, el valor neto contable de dichos activos se aproxima a su valor recuperable por lo que se considera que no existen indicios de deterioro.

Las pérdidas por deterioro se reconocen en la cuenta de pérdidas y ganancias. El valor recuperable se calcula para un activo individual.

La reversión de la pérdida por deterioro de valor se registra con abono a la cuenta de pérdidas y ganancias. No obstante, la reversión de la pérdida no puede aumentar el valor contable del activo por encima del valor contable que hubiera tenido, neto de amortizaciones, si no se hubiera registrado el deterioro.

Una vez reconocida la corrección valorativa por deterioro o su reversión, se ajustan las amortizaciones de los ejercicios siguientes considerando el nuevo valor contable.

No obstante, lo anterior, si de las circunstancias específicas de los activos se pone de manifiesto una pérdida de carácter irreversible, ésta se reconoce directamente en pérdidas procedentes del inmovilizado de la cuenta de pérdidas y ganancias.

III 4.3. Arrendamientos

CONTABILIDAD DEL ARRENDATARIO

La Sociedad tiene cedido el derecho de uso de la oficina donde desarrolla su actividad bajo contrato de arrendamiento.

Los arrendamientos en los que el contrato transfiere a la Sociedad sustancialmente todos los riesgos y beneficios inherentes a la propiedad de los activos se clasifican como arrendamientos financieros y en caso contrario se clasifican como arrendamientos operativos.

Las cuotas derivadas de los arrendamientos operativos, netas de los incentivos recibidos, se reconocen como gasto de forma lineal durante el plazo de arrendamiento excepto que resulte más representativa otra base sistemática de reparto por reflejar más adecuadamente el patrón temporal de los beneficios del arrendamiento.

Las cuotas de arrendamiento contingente se registran como gasto cuando es probable que se vaya a incurrir en las mismas.

A 31 de diciembre de 2023 y 2022 todos los contratos de arrendamiento que tiene la Sociedad son operativos.

III 4.4. Instrumentos financieros

RECONOCIMIENTO Y CLASIFICACIÓN DE INSTRUMENTOS FINANCIEROS:

La Sociedad clasifica los instrumentos financieros en el momento de su reconocimiento inicial como un activo financiero, un pasivo financiero o un instrumento de patrimonio, de conformidad con el fondo económico del acuerdo contractual y con las definiciones de activo financiero, pasivo financiero o de instrumento de patrimonio.

Los instrumentos de deuda se reconocen desde la fecha que surge el derecho legal a recibir, o la obligación legal de pagar, efectivo. Los pasivos financieros, se reconocen en la fecha de contratación.

A efectos de su valoración, la Sociedad clasifica los instrumentos financieros en las categorías de activos y pasivos financieros a valor razonable con cambios en la cuenta de pérdidas y ganancias, separando aquellos designados inicialmente de aquellos mantenidos para negociar y los valorados obligatoriamente a valor razonable con cambios en la cuenta de pérdidas y ganancias; activos y pasivos financieros valorados a coste amortizado; activos financieros valorados a valor razonable con cambios en el patrimonio neto, separando los instrumentos de patrimonio designados como tales del resto de activos financieros; y activos financieros valorados a coste. La Sociedad clasifica los activos financieros a coste amortizado y a valor razonable con cambios en el patrimonio neto, excepto los instrumentos de patrimonio designados, de acuerdo con el modelo de negocio y las características de los flujos contractuales. La Sociedad clasifica los pasivos financieros como valorados a coste amortizado, excepto aquellos designados a valor razonable con cambios en la cuenta de pérdidas y ganancias y aquellos mantenidos para negociar.

La Sociedad clasifica un activo financiero a coste amortizado, incluso cuando está admitido a negociación, si se mantiene en el marco de un modelo de negocio cuyo objetivo es mantener la inversión para percibir los flujos de efectivo derivados de la ejecución del contrato y las condiciones contractuales del activo financiero dan lugar, en fechas especificadas, a flujos de efectivo que son únicamente pagos de principal e intereses sobre el importe del principal pendiente (UPPI).

El modelo de negocio se determina por el personal clave de la Sociedad y a un nivel que refleja la forma en la que gestionan conjuntamente grupos de activos financieros para alcanzar un objetivo de negocio concreto. El modelo de negocio de la Sociedad representa la forma en que éste gestiona sus activos financieros para generar flujos de efectivo.

(i) Principios de compensación

Un activo financiero y un pasivo financiero son objeto de compensación sólo cuando la Sociedad tiene el derecho exigible de compensar los importes reconocidos y tiene la intención de liquidar la cantidad neta o de realizar el activo y cancelar el pasivo simultáneamente.

(ii) Activos y pasivos financieros a coste amortizado

Los activos y pasivos financieros a coste amortizado son instrumentos financieros no derivados con cobros/pagos fijos o determinables que no cotizan en un mercado activo. Se incluyen en activos/pasivos corrientes, excepto para vencimientos superiores a 12 meses desde de la fecha del balance que se clasifican como activos/pasivos no corrientes.

Los activos y pasivos a coste amortizado se reconocen inicialmente por su valor razonable, más o menos los costes de transacción incurridos y se valoran posteriormente al coste amortizado, utilizando el método del tipo de interés efectivo. El tipo de interés efectivo es el tipo de actualización que iguala el valor en libros de un instrumento financiero con los flujos de efectivo estimados a lo largo de la vida esperada del instrumento, a partir de sus condiciones contractuales y para los activos financieros sin considerar las pérdidas crediticias futuras, excepto para aquellos adquiridos u originados con pérdidas incurridas, para los que se utiliza el tipo de interés efectivo ajustado por el riesgo de crédito, es decir, considerando las pérdidas crediticias incurridas en el momento de la adquisición u origen.

No obstante, los activos financieros que no tengan un tipo de interés establecido, el importe venza o se espere recibir en el corto plazo y el efecto de actualizar no sea significativo, se valoran por su valor nominal.

(iii) Intereses

La Sociedad reconoce los intereses de activos financieros devengados con posterioridad al momento de la adquisición como ingresos en la cuenta de pérdidas y ganancias. Los intereses se reconocen por el método del tipo de interés efectivo.

(iv) Bajas de activos financieros

La Sociedad aplica los criterios de baja de activos financieros a una parte de un activo financiero o a una parte de un grupo de activos financieros similares o a un activo financiero o a un grupo de activos financieros similares.

Los activos financieros se dan de baja contable cuando los derechos a recibir flujos de efectivo relacionados con los mismos han vencido o se han transferido y la Sociedad ha traspasado sustancialmente los riesgos y beneficios derivados de su titularidad. Asimismo, la baja de activos financieros en aquellas circunstancias en las que el la Sociedad retiene los derechos contractuales a recibir los flujos de efectivo, sólo se produce cuando se han asumido obligaciones contractuales que determinan el pago de dichos flujos a uno o más perceptores y se cumplen los siguientes requisitos:

- El pago de los flujos de efectivo se encuentra condicionado a su cobro previo;
- La Sociedad no puede proceder a la venta o pignoración del activo financiero; y
- Los flujos de efectivo cobrados en nombre de los eventuales perceptores son remitidos sin retraso significativo, no encontrándose capacitado la Sociedad para reinvertir los flujos de efectivo. Se exceptúa de la aplicación de este criterio las inversiones en efectivo o equivalentes al efectivo efectuadas por la Sociedad durante el periodo de liquidación comprendido entre la fecha de cobro y la fecha de remisión pactada con los perceptores eventuales, siempre que los intereses devengados se atribuyan a los eventuales perceptores.

La baja de un activo financiero en su totalidad implica el reconocimiento de resultados por la diferencia existente entre su valor contable y la suma de la contraprestación recibida, neta de gastos de la transacción, incluyéndose los activos obtenidos o pasivos asumidos y cualquier pérdida o ganancia diferida en otro resultado global.

(v) Deterioro de valor de activos financieros

Un activo financiero o grupo de activos financieros está deteriorado y se ha producido una pérdida por deterioro, si existe evidencia objetiva del deterioro como resultado de uno o más eventos que han ocurrido después del reconocimiento inicial del activo y ese evento o eventos causantes de la pérdida tienen un impacto sobre los flujos de efectivo futuros estimados del activo o grupo de activos financieros, que puede ser estimado con fiabilidad.

La Sociedad sigue el criterio de registrar las oportunas correcciones valorativas por deterioro de préstamos y partidas a cobrar e instrumentos de deuda, cuando se ha producido una reducción o retraso en los flujos de efectivo estimados futuros, motivados por la insolvencia del deudor.

El importe de la pérdida por deterioro del valor de activos financieros valorados a coste amortizado es la diferencia entre el valor contable del activo financiero y el valor actual de los flujos de efectivo futuros estimados, excluyendo las pérdidas crediticias futuras en las que no se ha incurrido, descontados al tipo de interés efectivo original del activo. Para los activos financieros a tipo de interés variable se utiliza el tipo de interés efectivo que corresponde a la fecha de valoración según las condiciones contractuales. No obstante, la Sociedad utiliza el valor de mercado de los mismos, siempre que éste sea lo suficientemente fiable como para considerarlo representativo del valor que pudiera recuperar.

La pérdida por deterioro se reconoce con cargo a resultados y es reversible en ejercicios posteriores, si la disminución puede ser objetivamente relacionada con un evento posterior a su reconocimiento. No obstante, la reversión de la pérdida tiene como límite el coste amortizado que hubieran tenido los activos, si no se hubiera registrado la pérdida por deterioro de valor.

(vi) Fianzas

Las fianzas entregadas como consecuencia de los contratos de alquileres, se valoran siguiendo los criterios expuestos para los activos financieros. La diferencia entre el importe entregado y el valor razonable, se reconoce como un pago anticipado que se imputa a la cuenta de pérdidas y ganancias durante el periodo de arrendamiento (durante el periodo que se presta el servicio).

(vii) Bajas y modificaciones de pasivos financieros

La Sociedad da de baja un pasivo financiero o una parte del mismo cuando ha cumplido con la obligación contenida en el pasivo o bien está legalmente dispensada de la responsabilidad fundamental contenida en el pasivo ya sea en virtud de un proceso judicial o por el acreedor.

III 4.5. Ingresos y gastos

Los ingresos derivados de los contratos con clientes deben reconocerse en función del cumplimiento de las obligaciones de desempeño ante los clientes.

Los ingresos ordinarios representan la transferencia de bienes o servicios comprometidos a los clientes por un importe que refleje la contraprestación que la Sociedad espera tener derecho a cambio de dichos bienes y servicios.

Se establecen cinco pasos para el reconocimiento de los ingresos:

1. Identificar el/los contratos del cliente.
2. Identificar las obligaciones de desempeño.
3. Determinar del precio de la transacción.

4. Asignación del precio de la transacción a las distintas obligaciones de desempeño.
5. Reconocimiento de ingresos según el cumplimiento de cada obligación.

VENTAS DE BIENES

En base a ese modelo de reconocimiento, las ventas de bienes se reconocen cuando los productos han sido entregados al cliente y el cliente los ha aceptado, aunque no se hayan facturado, o, en caso aplicable, los servicios han sido prestados y la cobrabilidad de las correspondientes cuentas a cobrar está razonablemente aseguradas.

Los gastos se reconocen atendiendo a su devengo, de forma inmediata en el supuesto de desembolsos que no vayan a generar beneficios económicos futuros o cuando no cumplen los requisitos necesarios para registrarlos contablemente como activo.

Las ventas se valoran netas de impuestos y descuentos.

PRESTACIÓN DE SERVICIOS

Los sistemas integrados de gestión de neumáticos fuera de uso se financian mediante la aportación por los productores de neumáticos de una cantidad acordada por la entidad a la que se le asigna la gestión del sistema, por cada neumático de reposición puesto por primera vez en el mercado nacional. Los neumáticos de reposición son los neumáticos que los productores ponen en el mercado por primera vez para reemplazar a los neumáticos usados de los vehículos.

Los ingresos percibidos como consecuencia de la contribución satisfecha por cada productor adherido al sistema tienen la consideración de ingresos en el ejercicio en el que se devengan, esto es, a partir del momento en el que el productor de neumáticos se adhiere al mencionado sistema.

III 4.6. Anticipos de clientes

La Sociedad contabiliza las contribuciones recibidas de las empresas adheridas como un anticipo de clientes por la prestación del servicio a realizar en un futuro (registrado en el pasivo del balance). De esta manera, a medida que se van produciendo los gastos, se cancelará el anticipo previamente registrado con abono a ingresos por prestaciones de servicios.

Como se indica en la nota 1, SIGNUS, como entidad gestora del sistema integrado de gestión, y según se desprende de sus Estatutos, se financia fundamentalmente mediante las contribuciones periódicas a cargo de las empresas adheridas y otros ingresos relacionados con el cumplimiento de su objeto, que le permitan alcanzar el equilibrio económico entre gastos e ingresos mediante la adecuada periodificación de estos últimos, los cuales se destinarán, en su caso, a cubrir gastos de ejercicios futuros.

Los anticipos figuran valorados por el valor recibido. Dichos importes percibidos como consecuencia de la contribución satisfecha por cada productor adherido al sistema deben ser reconocidos a partir del momento en el que el productor de neumáticos se adhiere al mencionado sistema.

III 4.7. Medio ambiente

Se consideran activos de naturaleza medioambiental los bienes que son utilizados de forma duradera en la actividad de la Sociedad, cuya finalidad principal es la minimización del impacto medioambiental y la protección y mejora del medioambiente, incluyendo la reducción o eliminación de la contaminación futura.

La actividad de la Sociedad, por su naturaleza no tiene un impacto medioambiental significativo.

III 4.8. Retribuciones a empleados

INDEMNIZACIONES POR DESPIDO

Las indemnizaciones por cese involuntario se reconocen en el momento en que existe un plan formal detallado y se ha generado una expectativa válida entre el personal afectado de que se va a producir la rescisión de la relación laboral, ya sea por haber comenzado a ejecutar el plan o por haber anunciado sus principales características.

RETRIBUCIONES A EMPLEADOS A CORTO PLAZO

La Sociedad reconoce el coste esperado de las retribuciones a corto plazo en forma de permisos remunerados cuyos derechos se van acumulando, a medida que los empleados prestan los servicios que les otorgan el derecho a su percepción. Si los permisos no son acumulativos, el gasto se reconoce a medida que se producen los permisos.

La Sociedad reconoce el coste esperado de la participación en ganancias o de los planes de incentivos a trabajadores cuando existe una obligación presente, legal o implícita como consecuencia de sucesos pasados y se puede realizar una estimación fiable del valor de la obligación.

JUBILACIÓN ANTICIPADA

De acuerdo con el artículo 28 del Convenio Colectivo en vigor (Sector de oficinas y despachos), los trabajadores que se jubilen antes de los sesenta y cinco años de edad y tengan una antigüedad mínima en la empresa de seis años de servicios, percibirán la gratificación equivalente a cuatro mensualidades de su retribución real. La Sociedad no registra ninguna provisión por este concepto ya que ningún trabajador cumple con los requisitos establecidos.

III 4.9. Subvenciones, donaciones y legados

Las subvenciones, donaciones y legados se contabilizan como ingresos y gastos reconocidos en patrimonio neto cuando se obtiene, en su caso, la concesión oficial de las mismas, se han cumplido las condiciones para su concesión y no existen dudas razonables sobre la recepción de las mismas.

Las subvenciones, donaciones y legados de carácter monetario se valoran por el valor razonable del importe concedido y las de carácter no monetario por el valor razonable del activo recibido.

En los ejercicios posteriores las subvenciones, donaciones y legados se imputan a resultado atendiendo a su finalidad.

Mientras la subvención tenga el carácter de reintegrable se contabiliza como pasivo y cuando tenga el carácter de no reintegrable se contabilizará como patrimonio neto.

III 4.10. Provisiones

Las provisiones se reconocen cuando la Sociedad tiene una obligación presente, ya sea legal, contractual, implícita o tácita, como resultado de un suceso pasado; es probable que exista una salida de recursos que incorporen beneficios económicos futuros para cancelar tal obligación; y se puede realizar una estimación fiable del importe de la obligación.

El efecto financiero de las provisiones se reconoce como gasto financiero en la cuenta de pérdidas y ganancias.

Las provisiones no incluyen el efecto fiscal, ni las ganancias esperadas por la enajenación o abandono de activos.

Los derechos de reembolso exigibles a terceros para liquidar la provisión se reconocen como un activo separado cuando es prácticamente seguro su cobro efectivo. El reembolso se reconoce como un ingreso en la cuenta de pérdidas y ganancias de acuerdo con la naturaleza del gasto, con el límite del importe de la provisión.

Las provisiones se revierten contra resultados cuando no es probable que exista una salida de recursos para cancelar tal obligación.

III 4.11. Clasificación de activos y pasivos entre corriente y no corriente

La Sociedad presenta el balance clasificando sus activos y pasivos entre corriente y no corriente, atendiendo al plazo en el que tendrá lugar su cobro o pago esperado. En este sentido, los activos cuya realización esperada tendrá lugar en el periodo de doce meses contados desde la fecha del balance y los pasivos cuya liquidación prevista se producirá en el mencionado plazo, se clasifican como corrientes, registrándose como no corrientes en caso contrario.

III 4.12. Transacciones con partes vinculadas

Las transacciones entre empresas del grupo se reconocen por el valor razonable de la contraprestación entregada o recibida. La diferencia entre dicho valor y el importe acordado, se registra de acuerdo con la sustancia económica subyacente.

III 4.13. Impuesto sobre beneficios

Tal y como se indica en la nota 1 de la presente memoria, la Sociedad fue constituida para dar cumplimiento a lo estipulado en la Ley 11/1997 de 24 de abril de Envases y Residuos de Envases, financiándose fundamentalmente mediante las contribuciones periódicas de las empresas adheridas y que, al no existir ánimo de lucro, se consideran como un anticipo al objeto de alcanzar el equilibrio entre ingresos y gastos. Es por ello que no muestra resultados en ninguno de los ejercicios anuales desde su constitución. La Sociedad sigue este criterio en virtud de lo establecido en la consulta V0127-09 de la Dirección General de Tributos.

No obstante lo anterior, la Sociedad si devenga gasto o ingreso por impuesto sobre beneficios según proceda en función de la normativa contable que le es de aplicación a la Sociedad. Anualmente la Sociedad presenta la correspondiente declaración fiscal de Impuesto sobre Sociedades a la Hacienda Pública. Se reconoce en la cuenta de pérdidas y ganancias.

Los impuestos diferidos se registran para las diferencias temporarias existentes en la fecha del balance entre la base fiscal de los activos y pasivos y sus valores contables. Se considera como base fiscal de un elemento patrimonial el importe atribuido al mismo a efectos fiscales.

La Sociedad reconoce un pasivo por impuesto diferido para todas las diferencias temporarias imponibles, salvo, en su caso, para las excepciones previstas en la normativa vigente.

La Sociedad sólo reconoce los activos por impuesto diferido para todas las diferencias temporarias deducibles, créditos fiscales no utilizados y bases imponibles negativas pendientes de compensar, cuando está razonablemente asegurado que la Sociedad disponga de ganancias fiscales futuras que permitan la aplicación de estos activos, salvo, en su caso, para las excepciones previstas en la normativa vigente.

El efecto impositivo de las diferencias temporarias se incluye en los correspondientes epígrafes de "Activos por impuesto diferido" y "Pasivos por impuesto diferido" del balance.

En la fecha de cierre de cada ejercicio la Sociedad evalúa los activos por impuesto diferido reconocido y aquellos que no se han reconocido anteriormente. En base a tal evaluación, la Sociedad procede a dar de baja un activo reconocido anteriormente si ya no resulta probable su recuperación, o procede a registrar cualquier activo por impuesto diferido no reconocido anteriormente siempre que resulte probable que la Sociedad disponga de ganancias fiscales futuras que permitan su aplicación.

Los activos y pasivos por impuesto diferido se valoran a los tipos de gravamen esperados en el momento de su reversión, según la normativa vigente aprobada, y de acuerdo con la forma en que racionalmente se espera recuperar o pagar el activo o pasivo por impuesto diferido.

Los activos y pasivos por impuesto diferido no se descuentan y se clasifican como activos y pasivos no corrientes.

III 5. Inmovilizado intangible

El movimiento habido en este epígrafe del balance de los ejercicios 2023 y 2022 ha sido el siguiente, así como la información más significativa que afecta a este epígrafe ha sido lo siguiente:

	EUROS				
	31-12-21	ADICIONES	31-12-22	ADICIONES	31-12-2023
Coste:					
Aplicaciones informáticas	1.982.960	67.598	2.050.558	92.502	2.143.060
Amortización acumulada:					
Aplicaciones informáticas	(1.876.915)	(56.429)	(1.933.344)	(67.461)	(2.000.805)
Valor neto	106.045	11.169	117.214	25.041	142.255

Los traspasos de los ejercicios 2022 y 2023 corresponden principalmente a aplicaciones informáticas desarrolladas por la Sociedad o bien adquiridas a terceros que, tras la oportuna fase de desarrollo y configuración, han pasado a ser operativas para la Sociedad.

El importe de los inmovilizados intangibles totalmente amortizados, al cierre del ejercicio 2023 asciende a 1.813.380 euros (mismo importe en 2022).

A 31 de diciembre de 2023 y 2022, la Sociedad no posee compromisos de inversión de inmovilizado intangible.

III 6. Inmovilizado material

El movimiento habido en este capítulo del balance de los ejercicios 2022 y 2023, así como la información más significativa que afecta a este epígrafe ha sido la siguiente:

	EUROS					
	31-12-21	ADICIONES	BAJAS	31-12-22	ADICIONES	31-12-2023
Coste:						
Otras instalaciones, utillaje y mobiliario	254.925,00	13.923,00	-	268.848,00	-	268.848,00
Equipos para procesos de información	184.788,00		-	184.788,00	2.791,00	187.579,00
Inmovilizado en curso	79.247,00		(99,00)	79.148,00		79.148,00
	518.960,00	13.923,00	(99,00)	532.784,00	2.791,00	535.575,00
Amortización acumulada:						
Otras instalaciones, utillaje y mobiliario	(239.495,00)	(6.717,00)	-	(246.212,00)	(6.730,00)	(252.942,00)
Equipos para procesos de información	(152.775,00)	(10.447,00)	-	(163.222,00)	(9.936,00)	(173.158,00)
	(392.270,00)	(17.164,00)	-	(409.434,00)	(16.666,00)	(426.100,00)
Valor neto	126.690,00	(3.241,00)	(99,00)	123.350,00	(13.875,00)	109.475,00

Al cierre del ejercicio existen aplicaciones informáticas en fase de desarrollo por importe de 79.148 euros.

La política de la Sociedad es formalizar pólizas de seguro para cubrir los riesgos a los que están sujetos los diversos elementos de su inmovilizado material. Los Administradores de la Sociedad estiman que la cobertura de estos riesgos al 31 de diciembre de 2022 y 2023 es adecuada.

A 31 de diciembre de 2022 y 2023 la Sociedad no posee elementos del inmovilizado material individualmente significativos.

	EUROS	
	2022	2023
Otras instalaciones, utillaje y mobiliario	208.929	220.920
Equipos para procesos de información	143.750	150.364
Total	352.679	371.284

7. Anticipos de clientes

Su detalle y movimiento durante los ejercicios 2022 y 2023 es como sigue:

	EUROS
Saldo al 31 de diciembre de 2021	10.807.441
Contribución recibida en el ejercicio 2022	31.859.838
Imputación "prestación de servicios"	-35.899.276
Saldo al 31 de diciembre de 2022	6.768.003
Contribución recibida en el ejercicio 2023	37.339.902
Imputación "prestación de servicios"	-37.693.031
Saldo al 31 de diciembre de 2023	6.414.874

Como se describe en la nota 4.6, en este epígrafe la Sociedad contabiliza las contribuciones recibidas de las empresas adheridas como un anticipo por la prestación del servicio a realizar en un futuro. De esta manera, a medida que se van produciendo los gastos, se cancelará el anticipo previamente registrado con abono a ingresos por prestaciones de servicios.

8. Activos financieros

ACTIVOS FINANCIEROS A COSTE AMORTIZADO

El saldo de la cuenta del epígrafe de "Inversiones financieras a largo plazo" al cierre de los ejercicios 2023 y 2022 recoge las fianzas entregadas como consecuencia de los contratos de arrendamientos operativos firmados con terceros a largo plazo, tal como se describe en la nota 4.3 por 16.221 y 14.765 euros, respectivamente.

En los ejercicios 2023 y 2022 no se han registrado pérdidas por deterioro de saldos a cobrar.

El valor contable de dichos activos no difiere significativamente de su valor razonable.

Los activos financieros corrientes de la Sociedad al cierre de los ejercicios 2023 y 2022, es como sigue:

	EUROS	
	2023	2022
Activos financieros a coste amortizado		
Cientes por ventas y prestaciones de serv.	10.021.755	9.150.986
Deudores varios	15.312	13.646
Anticipos de remuneraciones	5.257	4.714
Total	10.042.324	9.169.346

Los activos financieros a coste amortizado recogen, principalmente, las facturas pendientes de cobro al cierre de los ejercicios 2022 y 2021 en base a las declaraciones de primera puesta de mercado realizada por las empresas adheridas. Al 31 de diciembre de 2022 y 2021 existen facturas pendientes de cobrar con otras partes vinculadas (socios) por importe de 6.109.945 euros y 8.777.848 euros, respectivamente.

El valor contable de dichos activos no difiere significativamente de su valor razonable.

9. Información sobre naturaleza y nivel de riesgo de los instrumentos financieros

INFORMACIÓN CUALITATIVA

La gestión de los riesgos financieros de la Sociedad está centralizada en el Consejo de Administración, la cual tiene establecidos los mecanismos necesarios para controlar la exposición a las variaciones en los tipos de interés, así como a los riesgos de crédito y liquidez. A continuación, se indican los principales riesgos financieros que impactan a la Sociedad:

a) Riesgo de crédito:

Con carácter general la Sociedad mantiene su tesorería y activos líquidos equivalentes en entidades financieras de elevado nivel crediticio.

Adicionalmente, hay que indicar que, a pesar de que mantiene un volumen significativo de operaciones con un número reducido de clientes, la Sociedad evalúa regularmente la solvencia de los mismos y se ha estimado que el riesgo de crédito con terceros es bajo.

b) Riesgo de liquidez:

Con el fin de asegurar la liquidez y poder atender todos los compromisos de pago que se derivan de su actividad, la Sociedad dispone de la tesorería que muestra su balance.

c) Riesgo de mercado:

Tanto la tesorería como las inversiones financieras a corto plazo de la Sociedad, en caso de que existan, están expuestas al riesgo de tipo de interés, el cual podría tener un efecto adverso en los resultados financieros y en los flujos de caja. Por ello, la Sociedad sigue la política de invertir en activos financieros que no están prácticamente expuestos a riesgos de tipo de interés.

10. Arrendamientos

La Sociedad tiene arrendado a terceros las instalaciones de sus oficinas. Durante el ejercicio 2023 y 2022, la Sociedad ha incurrido en un gasto en arrendamientos por importe de 139.321 y 134.001 euros, respectivamente. (nota 18 c).

Adicionalmente tiene arrendamiento de vehículos por importe de 52.233 euros en el ejercicio 2023 y 54.459 euros en el ejercicio 2022.

Los pagos mínimos futuros por arrendamientos operativos no cancelables son los siguientes:

	EUROS	
	2023	2022
Hasta un año	58.050	110.282
Entre dos y cinco años	-	39.206
	58.050	149.488

En el ejercicio 2022 la Sociedad renovó el contrato de alquiler hasta el 12 de mayo de 2024.

11. Administraciones Públicas y Situación fiscal

La composición de los saldos corrientes con las Administraciones Públicas al 31 de diciembre de 2023 y 2022 es la siguiente:

	EUROS			
	2023		2022	
	Saldos Deudores	Saldos Acreedores	Saldos Deudores	Saldos Acreedores
Activos por impuesto diferido	8.570	-	17.139	-
TOTAL	8.570	-	17.139	-
Hacienda Pública deudora por IVA	86.857	3.520	275.824	-
Hacienda Pública deudora por IPSI	9.194	-	8.466	-
Hacienda Pública acreedora por IRPF	-	37.345	-	28.228
Organismos de la Seguridad Social	-	22.092	-	23.608
Total	96.051	62.957	284.290	51.836

La Sociedad presentará una declaración a efectos del Impuesto sobre Sociedades correspondiente al ejercicio terminado en 31 de diciembre de 2023. Los beneficios, determinados conforme a la legislación fiscal, están sujetos a un gravamen del 25% sobre la base imponible. De la cuota resultante pueden practicarse ciertas deducciones y bonificaciones.

En los ejercicios 2023 y 2022 se registra gasto por impuesto diferido por importe de 8.569 euros en cada periodo, correspondientes a la limitación temporal a las amortizaciones fiscalmente deducibles establecida por la Ley 16/2012 de 27 de diciembre.

La composición del gasto por impuesto es la siguiente:

	EUROS	
	2023	2022
Ajuste de ejercicios anteriores	-	-
Diferencias permanentes	-	-
Impuesto diferido	8.569	8.569
Impuesto sobre beneficios	8.569	8.569

Según las disposiciones legales vigentes, las liquidaciones de impuestos no pueden considerarse definitivas hasta que no han sido inspeccionadas por las autoridades fiscales o haya transcurrido el plazo de prescripción de cuatro años desde la presentación de la declaración del impuesto. Al 31 de diciembre de 2023 permanecen abiertos a inspección por las autoridades fiscales todos los impuestos principales de la Sociedad, cuyo detalle es el siguiente:

IMPUESTO	EJERCICIOS ABIERTOS
Impuesto sobre sociedades	2019-2022
Impuesto sobre valor añadido	2020-2023
Impuesto sobre la renta de las personas físicas	2020-2023
Impuesto sobre actividades económicas	2020-2023
Seguridad Social	2020-2023

12. Patrimonio Neto y Fondos propios

Al cierre de los ejercicios 2023 y 2022 el capital social de la Sociedad asciende a 200.000 euros, representado por 200 participaciones de 1.000 euros de valor nominal cada una, todas ellas de la misma clase y con los mismos derechos, totalmente suscritas y desembolsadas de acuerdo con el siguiente detalle:

	% PARTICIPACIÓN	
	2023	2022
Bridgestone Hispania, S.A.	20%	20%
Continental Tires España, S.L.	20%	20%
Goodyear Dunlop Tires España, S.A.	20%	20%
Michelin España Portugal, S.A.	20%	20%
Pirelli Neumáticos, S.A.	20%	20%
Total	100%	100%

Las participaciones de la Sociedad no cotizan en Bolsa.

13. Pasivos no corrientes

a) Pasivos financieros a coste amortizado

OTROS PASIVOS FINANCIEROS:

El día 26 de mayo de 2022, la Sociedad firmó una escritura con el Centro para el Desarrollo Tecnológico Industrial, E.P.E. – CDTI, E.P.E. mediante la que se financia un proyecto de Investigación y Desarrollo denominado "PORO ELASTIC ROAD SURFACE EUSKADINUEVOS PAVIMENTOS POROELASTICOS FONORREDUCTORES, SOSTENIBLES Y RESILIENTES A EVENTOS EXTREMOS" con un presupuesto total de 328.871 euros.

Para financiar dicho proyecto, la Sociedad recibe una ayuda reembolsable y otra no reembolsable de 205.544 y 73.996 euros, respectivamente, equivalente al 85% del coste de la inversión.

Los 97.839 euros que figuran en el epígrafe de "Otros pasivos financieros" a largo plazo a 31 de diciembre de 2023 y 2022, se corresponden con el anticipo recibido en la fecha de la firma de la escritura.

La parte de la ayuda reembolsable no devenga intereses, estableciéndose su último vencimiento el 28 de marzo de 2034.

Esta deuda, cuando la Sociedad disponga de la cuantía total del préstamo, se valorará en la contabilidad de conformidad con el apartado 3.1 de la Norma de Valoración número 9ª del Plan General de Contabilidad, aprobado por Real Decreto 1514/2007 y de conformidad con la Consulta nº 1 del Instituto de Contabilidad y Auditoría de Cuentas publicada en el BOICAC nº 81 del año 2010. Este criterio de valoración implica registrar una subvención de tipo de interés por importe que será asimismo imputada en la misma cantidad como gasto financiero.

14. Pasivos financieros corrientes

a) Pasivos financieros a coste amortizado

Recoge principalmente los pasivos financieros a coste amortizado a corto plazo por los gastos devengados y pendientes de pago derivados de los servicios de recogida, transporte, preparación y valorización de los neumáticos fuera de uso que la Sociedad tiene contratados con diferentes entidades privadas. A 31 de diciembre de 2023 y 2022 no hay saldos con empresas vinculadas en este epígrafe de balance.

El detalle al 31 de diciembre de 2023 y 2022 es como sigue:

EUROS		
	2023	2022
Acreedores comerciales y otras cuentas a pagar:		
Proveedores	8.592.290	8.263.045
Acreedores Varios	169.967	143.589
Personal	285.317	282.891
Total	9.047.574	8.689.525

No existen diferencias significativas entre el valor contable y el valor razonable.

15. Información sobre el periodo medio de pago a proveedores. Disposición adicional tercera. <<Deber de información>> de la Ley 15/2010, de 5 de julio

En relación con la Ley 15/2010, de 5 de julio, de modificación de la Ley 3/2004, de 29 de diciembre, y posterior resolución del ICAC del 29 de enero de 2016, publicada en el BOE del 4 de febrero de 2016, manifestamos el siguiente cuadro:

	2023	2022
Días		
Periodo medio de pago a proveedores	54	65
Ratio de operaciones pagadas	56	68
Ratio de operaciones pendientes de pago	16	11
Importe (Euros)		
Total pagos realizados	42.251.408	40.662.814
Total pagos pendientes	1.724.685	1.887.563

16. Pasivos contingentes

Durante los ejercicios 2023 y 2022 la Sociedad tiene suscrita con una entidad financiera una póliza de aval por importe global máximo de 2.500.000 euros, de los que ha dispuesto 177.752 euros al cierre del ejercicio 2023 y 199.951 euros al cierre del ejercicio 2022 para asegurar el cumplimiento de sus responsabilidades frente a la Administración Pública. A la fecha de formulación de las presentes cuentas anuales no han existido cambios en los avales contratados.

17. Aspectos medioambientales

Dadas la actividad a la que se dedica la Sociedad, ésta no tiene responsabilidades, gastos, activos ni provisiones o contingencias de naturaleza medioambiental que pudieran ser significativos en relación con el patrimonio, la situación financiera y los resultados. Por este motivo, no se incluyen los desgloses específicos en esta memoria.

18. Otra información

a) Ingresos

La totalidad de las ventas y prestación de servicios en los ejercicios 2023 y 2022 se ha realizado en territorio nacional y en euros.

EUROS		
	2023	2022
Ventas	1.233.079	1.968.838
Prestación de servicios	37.693.031	35.899.276
Total	38.926.110	37.868.114

Las ventas se producen en un momento concreto del tiempo.

b) Aprovisionamientos

El desglose de la partida "Aprovisionamientos" de la cuenta de pérdidas y ganancias, es el siguiente:

EUROS		
	2023	2022
Trabajos realizados por otras empresas	35.501.230	34.585.570
Total	35.501.230	34.585.570

Dentro del epígrafe denominado "Trabajos realizados por otras empresas" la Sociedad registra los costes de recogida de los neumáticos usados desde los diferentes puntos de generación hasta los centros de recogida y clasificación, así como servicios de trituración y valorización de los neumáticos fuera de uso.

La totalidad de aprovisionamientos se ha realizado en territorio nacional y en euros.

c) Servicios exteriores

El desglose de la partida "Servicios exteriores" de la cuenta de pérdidas y ganancias, es el siguiente:

EUROS		
	2023	2022
Arrendamientos (nota 10)	191.554	188.460
Reparaciones y conservación	128.797	130.067
Servicios profesionales	570.842	534.580
Comunicación y marketing	620.830	618.380
Otros servicios	138.013	122.536
Total	1.650.036	1.594.023

d) Gastos de personal

El desglose de la partida "Gastos de personal" de la cuenta de pérdidas y ganancias, es el siguiente:

EUROS		
	2023	2022
Sueldos, salarios y asimilados	1.447.782	1.359.581
Seguridad social a cargo de la empresa	254.970	253.540
Otras cargas sociales	50.218	49.438
Total	1.752.970	1.662.559

El número medio de personas empleadas durante los ejercicios 2023 y 2022, detallado por categorías, es el siguiente:

	2023	2022
Personal directivo	7	7
Personal técnico y administrativo	10	10
Total	17	17

Durante los ejercicios 2023 y 2022, la Sociedad no tiene contratado personal con un grado de discapacidad igual o superior al 33%.

Asimismo, la distribución por sexos de los empleados y administradores al término del ejercicio 2023 y 2022, detallado por categorías, es la siguiente:

CATEGORÍAS	2023		2022	
	HOMBRES	MUJERES	HOMBRES	MUJERES
Consejeros	4	1	4	1
Dirección	4	3	4	3
Personal técnico y administrativo	6	4	6	4
Total	14	8	14	8

e) Otros resultados

Durante el ejercicio 2022 se registraron ingresos extraordinarios por importe de 9.757 euros por saneamiento de cuentas de balance.

f) Remuneración a los auditores

Los honorarios correspondientes a los servicios prestados por la empresa auditora (KPMG Auditores, S.L.) de las cuentas anuales de la Sociedad durante los ejercicios terminados el 31 de diciembre de 2023 y 2022, con independencia del momento de su facturación, son los siguientes:

	EUROS	
	2023	2022
Por servicios de auditoría	18.000	16.830
Total	18.000	16.830

g) Saldos y Transacciones con Partes Vinculadas

(a) Saldos con partes vinculadas

El detalle de los saldos deudores y acreedores con partes vinculadas, incluyendo personal de Alta Dirección y Administradores y las principales características de los mismos, se presentan en las notas 8 y 14 de esta Memoria.

Las transacciones realizadas con partes vinculadas corresponden a operaciones del tráfico normal de la Sociedad y se realizan a precios de mercado.

(b) Transacciones de la Sociedad con partes vinculadas

El importe total de las transacciones con partes vinculadas durante el ejercicio 2023 y 2022 asciende a 24,4 y 25,6 millones de euros respectivamente, y se corresponde con las contribuciones satisfechas por los socios como productores adheridos al sistema.

(c) Información relativa a Administradores de la Sociedad, las personas vinculadas a ellos y personal de Alta Dirección de la Sociedad

Durante los ejercicios 2023 y 2022 los miembros del Consejo de Administración de la Sociedad no han percibido remuneraciones, ni tienen concedidos anticipos o créditos y no se han asumido obligaciones por cuenta de ellos a título de garantía. Asimismo, la Sociedad no tiene contraídas obligaciones en materia de pensiones y de seguros de vida con respecto a antiguos o actuales Administradores de la Sociedad. La Sociedad tiene suscrito un seguro de responsabilidad civil con un coste anual de 3.000 euros.

Las remuneraciones percibidas por el personal de Alta Dirección durante los ejercicios 2023 y 2022, entendido éste como el Comité de Dirección de la empresa, y por todos los conceptos, han ascendido a 959.817 y 856.972 euros respectivamente, no existiendo anticipos o créditos, ni la compañía ha asumido obligaciones en materia de garantía, de pensiones o de seguros de vida.

(d) Situaciones de conflicto de interés de los Administradores

Los Administradores de la Sociedad y las personas vinculadas a los mismos, no han incurrido en ninguna situación de conflicto de interés que haya tenido que ser objeto de comunicación de acuerdo con lo dispuesto en el art. 229 de la Ley de Sociedades de Capital.

19. Hechos posteriores

Desde el cierre del ejercicio y hasta la fecha de formulación de las presentes cuentas anuales, no han ocurrido otros hechos posteriores significativos dignos de mención.

III Informe de gestión 2023

Durante 2023, las actuaciones de SIGNUS han estado encaminadas a la consecución de su objeto social como empresa y el objetivo estratégico de avanzar hacia una economía circular y la sostenibilidad. Para ello, su actividad ha girado en torno a los cinco ejes siguientes: a) Garantizar en todo momento la correcta gestión del residuo del neumático generado, dando respuesta al principio de responsabilidad ampliada del productor para los neumáticos fuera de uso, de acuerdo con la normativa requerida y objetivos vigentes; b) Optimizar los costes de los procesos operativos mediante la aplicación de nuevas tecnologías y la digitalización de los procesos y la información; c) Reducir la huella de carbono a lo largo de la cadena de valor de nuestra actividad; d) Fomentar nuevas aplicaciones para los materiales procedentes del neumático al final de su vida útil; y e) Avanzar hacia un marco normativo y de planificación actualizado, con objeto de dotar de mayor seguridad jurídica a nuestras actuaciones.

Los productores adheridos a SIGNUS han declarado una puesta en el mercado (PEM) en el año 2023 de 16.280.561 unidades de neumáticos, equivalentes a la generación de 193.440,9 t de neumáticos fuera de uso (NFU). El número de productores con contrato de adhesión al sistema alcanzó la cifra de 319, de los cuales 227 declararon, durante 2023, alguna cantidad de neumáticos como primera puesta en el mercado. De esta cantidad 1.126.210 unidades, equivalentes a 12.362,8 t fueron re-expedidas hacia otros países, por lo que su residuo no se generó en territorio nacional. Teniendo en cuenta lo anterior, la puesta en el mercado neta alcanzó la cifra de 15.154.351 unidades, equivalente a 181.078,1 t.

Se recogieron 209.103,8 t de NFU, un 4,6% superior a la cantidad recogida en 2022. Para ello fueron necesarias 113.526 operaciones de recogida y transporte en 25.771 puntos de generación (PGNU), reparados por todo el territorio nacional.

La preparación para la reutilización ha alcanzado la cifra de 25.448,7 t., de las cuales 15.358,0 t volvieron al mercado español de reposición por segunda vez, bien como neumáticos de segunda mano, bien como neumáticos recauchutados.

SIGNUS ha gestionado 205.825,7 t, de NFU durante 2023 un 4,8 % por encima de su obligación que ascendió a 196.436,1 t, cifra esta última que se corresponde con la suma de los neumáticos puestos por primera vez en el mercado, más los neumáticos preparados para la reutilización por los gestores que prestan sus servicios a SIGNUS y que vuelven al mercado nacional de reposición. Este desequilibrio contrasta con la situación de los dos años anteriores en los cuales la obligación y la gestión estuvieron equilibradas.

De la cantidad gestionada y una vez separados los neumáticos preparados para la reutilización, se generaron 180.377 t de neumáticos al final de su vida útil (NFVU), cuyo destino final fue el siguiente: 104.502,9 t fueron recicladas mediante el proceso mecánico de separación de sus componentes (caucho, acero y fibras textiles); 72.234,0 t se destinaron a fabricación de cemento mediante coprocesado; 2.916,7 t se utilizaron para generación de energía eléctrica; 420,8 t a procesos de fabricación de acero; 206,7 t a tratamiento mediante pirólisis y 95,6 t a proyectos de obra civil.

Los objetivos ambientales alcanzados en la gestión de los NFU recogidos han sido los siguientes: preparación para la reutilización 12,4%, reciclado 51,1% y valorización energética 36,5%.

El importe neto de la cifra de negocio ha ascendido a 39 millones de euros. Esta cifra recoge los ingresos por facturación procedentes de las declaraciones de la puesta en el mercado (PEM) realizadas por los productores adheridos que alcanzó los 40,3 millones de euros, deducidas las devoluciones del "ecovalor" por re-expedición al extranjero de neumáticos, por importe de 2,6 millones de euros, más los ingresos por ventas de materiales procedentes de la transformación de los NFVU, ingresados directamente por la entidad, que ascendieron a 1,2 millones de euros.

La Comisión de la Unión Europea, el pasado mes de septiembre, con objeto reducir la dispersión de microplásticos al medio ambiente, aprobó el Reglamento 2023/2025 por el que se prohíbe la comercialización,

como sustancias independientes, las micropartículas de polímeros sintéticos \leq de 5 mm, concediendo un periodo transitorio de ocho años hasta su puesta en vigor.

El uso de granulado de caucho como relleno de superficies deportivas representa aproximadamente el 50% de la cantidad de granulado de caucho de NFVU comercializada por nuestros gestores, aplicación que, por la nueva reglamentación, se irá reduciendo progresivamente en los próximos años. Por ello es prioritario y urgente buscar nuevas aplicaciones para dar salida al caucho reciclado que es valorizado actualmente en esta aplicación.

Se han desarrollado proyectos de innovación en colaboración con universidades, centros tecnológicos y sector privado, para dar valor a los materiales reciclados y su posterior incorporación a la cadena productiva. Hemos invertido en el desarrollo de mezclas bituminosas con caucho procedente de NFVU, tanto por las propiedades que el caucho confiere (reducción de ruido, espesores y costes de mantenimiento), como por su alto potencial de uso, destacando, entre otros, el proyecto PERSEUS. También es importante hacer referencia al proyecto GRE-ENFU que tiene por objetivo la utilización de caucho reciclado en la fabricación de termoplásticos.

El pasado mes de julio SIGNUS presentó sus observaciones al proyecto del nuevo Real Decreto sobre la gestión de los neumáticos fuera de uso que el Ministerio para la Transición Ecológica y Reto Demográfico sometió al procedimiento de información pública. Este proyecto de Real Decreto adapta al flujo de neumáticos fuera de uso lo establecido en la Ley 7/2022 de residuos y suelos contaminados para una economía circular, en particular lo referente a la constitución y obligaciones de los regímenes de responsabilidad ampliada del productor.

Por último destacar que hemos participado en un elevado número de eventos y foros vinculados a la sostenibilidad y economía circular, donde hemos tenido la oportunidad de exponer los proyectos y actividades que SIGNUS está desarrollando. También hemos fomentado la participación en prensa, radio y televisión, así como en redes sociales, con el objetivo principal de informar sobre la labor de SIGNUS, así como la de dar valor a los materiales procedentes del neumático fuera de uso.

Los datos necesarios para la elaboración de este Informe de Gestión 2023 ha sido obtenidos a través de la "Aplicación informática de gestión de los neumáticos fuera de uso (Si2)", herramienta que mantenemos actualizada permanentemente mediante nuevos desarrollos y nuevas funcionalidades con objeto de dar respuesta a las necesidades derivadas de nuestra gestión.

III Información sobre naturaleza y nivel de riesgo de los instrumentos financieros

INFORMACIÓN CUALITATIVA

La gestión de los riesgos financieros de la Sociedad está centralizada en el Consejo de Administración, la cual tiene establecidos los mecanismos necesarios para controlar la exposición a las variaciones en los tipos de interés, así como a los riesgos de crédito y liquidez. A continuación, se indican los principales riesgos financieros que impactan a la Sociedad:

a) Riesgo de crédito:

Con carácter general la Sociedad mantiene su tesorería y activos líquidos equivalentes en entidades financieras de elevado nivel crediticio.

Adicionalmente, hay que indicar que, a pesar de que mantiene un volumen significativo de operaciones con un número reducido de clientes, la Sociedad evalúa regularmente la solvencia de los mismos y se ha estimado que el riesgo de crédito con terceros es bajo.

b) Riesgo de liquidez:

Con el fin de asegurar la liquidez y poder atender todos los compromisos de pago que se derivan de su actividad, la Sociedad dispone de la tesorería que muestra su balance.

c) Riesgo de mercado:

Tanto la tesorería como las inversiones financieras a corto plazo de la Sociedad, en caso de que existan, están expuestas al riesgo de tipo de interés, el cual podría tener un efecto adverso en los resultados financieros y en los flujos de caja. Por ello, la Sociedad sigue la política de invertir en activos financieros que no están prácticamente expuestos a riesgos de tipo de interés.

Información sobre el periodo medio de pago a proveedores. Disposición adicional tercera. <<Deber de información>> de la Ley 15/2010, de 5 de julio

El periodo medio de pago a proveedores es de 65 días. La Sociedad continuará con la gestión del pago a proveedores con el fin de reducir dicho plazo en el menor periodo posible.

ACCIONES PROPIAS

La Sociedad no ha realizado adquisiciones ni operaciones con acciones propias en los ejercicios 2023 y 2022.

MEDIO AMBIENTE

A 31 de diciembre de 2023 y 2022, no existen activos dedicados a la protección y mejora del medioambiente, ni se ha incurrido en gastos relevantes de esta naturaleza durante dichos ejercicios, así como tampoco se han recibido subvenciones de naturaleza medioambiental.

La Sociedad estima que no existen contingencias significativas relacionadas con la protección y mejora del medioambiente, no considerando necesario registrar dotación alguna a la provisión de riesgos y gastos de carácter medioambiental a 31 de diciembre de 2023 y 2022.

USO DE INSTRUMENTOS FINANCIEROS DERIVADOS

A 31 de diciembre de 2023 y 2022 la Sociedad no ha contratado instrumentos financieros derivados.

ACTIVIDADES EN MATERIA DE INVESTIGACIÓN Y DESARROLLO

A 31 de diciembre de 2023 y 2022 no se han realizado actividades de investigación y desarrollo.

HECHOS POSTERIORES

Desde el cierre del ejercicio y hasta la fecha de formulación de las presentes cuentas anuales, no han ocurrido otros hechos posteriores significativos dignos de mención.

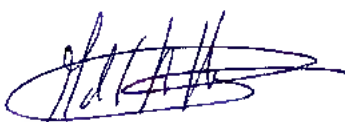
Signus Ecovalor, S.L.

Memoria de las cuentas anuales del ejercicio

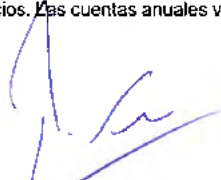
31 de diciembre de 2023

Diligencia de Formulación de Cuentas Anuales

Reunidos los Administradores de Signus Ecovalor, S.L., con fecha de 18 de Marzo de 2024 y en cumplimiento de los requisitos establecidos en el artículo 253.2 de la Ley de Sociedades de Capital y en el artículo 37 del Código de Comercio, proceden a formular las cuentas anuales y el informe de gestión del ejercicio anual terminado el 31 de diciembre de 2023 que serán sometidas a la aprobación de los Socios. Las cuentas anuales vienen constituidas por los documentos anexos que preceden a este escrito.



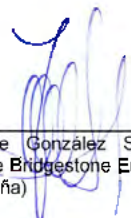
Michelin España Portugal, S.A. (representado por Dña. María Paz Robina Rosat)



Continental Tires España, S.L.U. (representado por D. Pedro Miguel Da Silva Teixeira)



Goodyear Tires España, S.A. (representado por D. Alberto Villareal Gutiérrez)



D. José Enrique González Sánchez (en representación de Bridgestone Europe NV/SA Sucursal en España)



D. David Pallarès Balasch (en representación de Pirelli Neumáticos, S.A.)





Anexos

Anexo I: productores adheridos

PRODUCTOR	CIF / NIF / NIE	LOCALIDAD	PROVINCIA
AB Parts & Machines, S.L.	B93426393	San Roque	Cádiz
Adrián Moreno Fernández	29081677V	Mollina	Málaga
Agrupación Deportiva F4 Spain	G88632005	Alcalá de Henares	Madrid
Almerisán, S.L.	B04129375	Huércal de Almería	Almería
Altomillo, S.L. - Big Sur	B30238307	Murcia	Murcia
Álvarez Competición, S.L.U.	B87984100	San Martín de Valdeiglesias	Madrid
Ana María Díaz Martín	70576923C	Bolaños de Calatrava	Ciudad Real
Andrés Zamora e Hijos, S.A.	A46121315	Quart de Poblet	Valencia
Angel Los Nuevos Hornos, S.L.	B78348018	Pedrezuela	Madrid
Anjana Investments, S.L.	B85509669	Leganés	Madrid
Antonio Lozano Arias	48919697P	Huelva	Huelva
Antonio Manuel Domínguez Borrallo	49094286G	Dos Hermanas	Sevilla
Aoroshd, S.L.	B84909639	Rozas de Madrid, Las	Madrid
Apollo Vredestein Ibérica, S.A.	A58481912	Cornellà de Llobregat	Barcelona
Arda Tyres, S.L.	B48999676	Lezama	Vizcaya
Astara Retail, S.L.U	B81005142	Alcobendas	Madrid
Athena Motor Ibérica, S.L.	B65077406	Palau-solità i Plegamans	Barcelona
Auto Recambios Lomeña, S.L.	B29251345	Marbella	Málaga
Auto Recambios Vera, S.L.	B04021226	Vera	Almería
Auto Ruedas Disama, S.L.	B33846320	Gijón	Asturias
Autodesguace Avilés, S.L.	B93009728	Málaga	Málaga
Autodesguace Bueno Bonito y Barato, S.L.	B76236892	Palmas de Gran Canaria, Las	Las Palmas
Autodesguace Inter, S.L.	B92260827	Málaga	Málaga
Autodesguace RG 2020, S.L.U.	B76354455	Agüimes	Las Palmas
Autodesguace Valencia, S.L.	B96314943	València	Valencia
Autodesguaces El Golpe, S.R.L.L.	B86392594	San Martín de la Vega	Madrid
Autodesguaces La Alberca, S.L.	B92554286	Málaga	Málaga
Autodespiece Del Automóvil, S.L.	B92219484	Málaga	Málaga
Baires Milenium, S.L.	B76097955	Arrecife	Las Palmas
Bavarian Auto Group, S.L.	B98972235	Moncada	Valencia
Benjamín Martínez e Hijos, S.L.	B40137713	Ayllón	Segovia
BMW Ibérica, S.A.	A28713642	Madrid	Madrid
Boleca S.L.	B35304716	Telde	Las Palmas
Bridgestone Europe N.V./S.A.	W0021696J	San Sebastián de los Reyes	Madrid
Buy to Race, S.L.	B55224836	Banyoles	Gerona
Ca Na negreta, S.A.	A07085806	Santa Eulària des Riu	Baleares
Camso Spain, S.L.U	B50776194	Cuarde de Huerva	Zaragoza
Canarias Recupera, S.L.	B76664473	Adeje	S/C Tenerife
Car Premiun Oil & Parts, S.L.U	B02809614	Villasequilla	Toledo
Carter-Cash España, S.L.	B86761244	Fuenlabrada	Madrid
CEE Neumáticos, S.L.	B33822206	Gijón	Asturias
Central Vallasport, S.L.	B98395544	Vallada	Valencia
Centro Coche Valdepeñas, S.L.	B14942437	Valdepeñas	Ciudad Real
Comercial Navarro Hnos., S.A.	A29056769	Málaga	Málaga
Comercial Tridegar, S.L.	B30315295	Alcantarilla	Murcia
Compras Asistidas, S.L.	B90208349	Sevilla	Sevilla
Continental Tires España, S.L.	B83916056	San Fernando de Henares	Madrid
Curva 3, S.L.	B38280871	San Cristóbal de La Laguna	S/C Tenerife
Daniel Blanco e Hijos Motor, S.L.	B44937217	Pravia	Asturias
Daniel Blanco García	11442075N	Pravia	Asturias
Delin Mitel, S.L.	B84338219	Salamanca	Salamanca
Densa neumáticos y Lubricantes, S.L.	B32137432	Pereiro de Aguiar, O	Orense
Desguace Antonio Berrio, S.L.	B39851001	Cartes	Cantabria
Desguace Londres, S.L.U	B73898611	Cartagena	Murcia

PRODUCTOR	CIF / NIF / NIE	LOCALIDAD	PROVINCIA
Desguace Martínez, S.L.	B02066892	Caudete	Albacete
Desguaces Insulares, S.L.U	B38107397	Icod de los Vinos	S/C Tenerife
Desguaces Polo, S.L.	B38296034	San Cristóbal de La Laguna	S/C Tenerife
Desguaces Sánchez Muñoz, S.L.	B21033600	San Juan del Puerto	Huelva
Desguaces Velarde, S.L.	B39419866	Torrelavega	Cantabria
Diego Moreno Sánchez, S.L.	B11763117	Conil de la Frontera	Cádiz
Dioco Global Trading, S.L.	B93122000	Cañete la Real	Málaga
Directaxi Canarias, S.L.	B35661487	Telde	Las Palmas
Disnaval, S.L.	B31255219	Huarte/Uharte	Navarra
Distri Cash Spain, S.L.	B72828239	Madrid	Madrid
Diverkarting, S.L.	B82350869	Rozas de Madrid, Las	Madrid
Ecorepuesto, S.L.	B73806317	Fortuna	Murcia
Eduardo Fernandez Monteso	44163567W	Oiartzun	Guipúzcoa
Egarakarts, S.L.	B60599271	Terrassa	Barcelona
El Techa, S.A.	A24042640	León	León
Ema Poveda, S.L.U	B98310808	Riba-roja de Túria	Valencia
Enrique Arroyo Pérez	00813475B	Leganés	Madrid
Estación de Servicio de la Vega, S.A.	A33019324	Llanes	Asturias
Estación de Servicio Sobreira, S.A.L.	A32190480	Vilamartín de Valdeorras	Orense
Euromoto85, S.A.	A08996746	Cardedeu	Barcelona
Expotyre 2005, S.L.	B99039778	Zaragoza	Zaragoza
Favawa 2000, S.L.	B35475326	Palmas de Gran Canaria, Las	Las Palmas
Feu Vert Ibérica, S.A.	A79783254	Madrid	Madrid
First Stop Southwest, S.A.U	A28213387	San Sebastián de los Reyes	Madrid
Flight Training Europe, S.L.	B82307430	Jerez de la Frontera	Cádiz
FTF Motorcycles, C.B.	E12904371	Castelló de la Plana	Castellón
Garaje Huracán, S.L.	B36184612	Porriño, O	Pontevedra
Gases y Soldadura de Castilla, S.L.	B47330238	Valladolid	Valladolid
Global Imr-Mir Technology, S.L.	B42601716	Aspe	Alicante
Goodyear Tires España, S.A.	A80641897	Madrid	Madrid
Green Movers M. y S. Zonas Verdes, S.L.	B09380635	Burgos	Burgos
GRI Tires Spain, S.L.	B40609802	Quart de Poblet	Valencia
Grúas Miguel Bazar Racing, S.L.	B35445758	Puerto del Rosario	Las Palmas
Grúas y Desguaces IS.L.ares, S.L.	B39698329	Castro-Urdiales	Cantabria
Grupo Barreiro Automoción, S.L.U	B15060106	Bergondo	Coruña
Grupo Neumastock S.L.	B83643809	Humanes de Madrid	Madrid
Grupo Peña Automoción, S.L.U	B14651046	Córdoba	Córdoba
Guerra Perez, SCP	J35988732	Palmas de Gran Canaria, Las	Las Palmas
Guillermo Gutiérrez Hornero	13780761N	Camargo	Cantabria
Harley Davidson España, S.L.U.	B63370225	Sant Cugat del Vallès	Barcelona
Ibarlaburu, S.L.	B20434833	Lazkao	Guipúzcoa
IMAX Motorsport, S.A.U	A44531176	Borriol	Castellón
Import Export Montelo S.L.U	B50509330	Cuarte de Huerva	Zaragoza
Industrias Manrique, S.A.	A50017961	Zaragoza	Zaragoza
Industrias Vicma, S.A.	A30040562	Totana	Murcia
Javier Montero Automoción, S.L.	B06352991	Villanueva del Fresno	Badajoz
Jesús Mora Díaz, S.L.	B45596335	Toledo	Toledo
Jiménez Maña Recambios, S.L.U	B41679713	Dos Hermanas	Sevilla
Josep Acevedo Pimentel	40455679J	Vilamalla	Gerona
Karting Indoor Plaza Motor, S.L.	B99311490	Zaragoza	Zaragoza
Karting Marinada, S.L.	B70331574	Coruña, A	Coruña
Koem Grupo Comercial S.L.	B48962716	Bilbao	Vizcaya
Kramp Agri Parts Ibérica, S.L.	B86127578	San Sebastián de los Reyes	Madrid
Kubota España, S.A.	A80935984	Leganés	Madrid
Kumho Tire France, S.A.	W0015625G	Rozas de Madrid, Las	Madrid
Kymco Mobility, S.A.	A80901192	Alcorcón	Madrid
Lebenautomotive, S.L.	B87924601	Alcorcón	Madrid
Lucy's Tire España, S.L.	B94097417	Moaña	Pontevedra
Mª Eugenia Hernández Hernández	54042090W	Matanza de Acentejo, La	S/C Tenerife

PRODUCTOR	CIF / NIF / NIE	LOCALIDAD	PROVINCIA
Macisa Ruedas Industriales, S.L.	B99182354	Cuarte de Huerva	Zaragoza
Maquinaria Marcos Marín, S.A.	A30163836	Murcia	Murcia
Máquinas Opein, S.L.U.	B76274075	Arucas	Las Palmas
Mario Palacios Pérez	08984233L	Alcalá de Henares	Madrid
Martín Enrique Buscaglia	Z0037142W	València	Valencia
Mayorista Canarias, S.L.	B35345487	Arrecife	Las Palmas
Mercedes-Benz España, S.A.U.	A79380465	Alcobendas	Madrid
Michelin España y Portugal, S.A.	A20003570	Tres Cantos	Madrid
Montemar Motor, S.L.	B12774154	Castelló de la Plana	Castellón
Motocross La Estación, S.L.U	B44216661	Alcañiz	Teruel
Motorecambios Larsson España, S.L.	B54382924	Benissa	Alicante
Multimoto Motor España, S.L.	B85673085	Madrid	Madrid
Mundo Neumático, S.L.	B04919916	Vícar	Almería
Mundoneumático Eco Canarias, S.L.	B76715804	Granadilla de Abona	S/C Tenerife
Navaliegos Motor, S.L.	B24546814	Ponferrada	León
Neucasión, S.L.L	B24370603	San Andrés del Rabanedo	León
Neumasanz Sport S.L.	B96394523	Alaquàs	Valencia
Neumaticodirect Tires España, S.L.	B10109767	Moraleja	Cáceres
Neumáticos Abel Sanz, S.L.U	B05263561	Arévalo	Ávila
Neumáticos Aizoain Navarra S.L.	B31526817	Berrioplano/Berriobeiti	Navarra
Neumáticos Álvarez Talleres, S.L.	B87984118	San Martín de Valdeiglesias	Madrid
Neumáticos Bi-Gara, S.L.	B75107540	Astigarraga	Guipúzcoa
Neumáticos CaS.L.op, S.L	B45715422	Álamo, El	Madrid
Neumáticos Ceuta, S.L.	B11965720	Ceuta	Ceuta
Neumáticos Coroso, S.L.	B15364698	Ribeira	Coruña
Neumáticos Cortiñas, S.L.	B32434334	Ourense	Orense
Neumáticos de Ocasión, S.L.	B85898146	Madrid	Madrid
Neumáticos Elma Servicios, S.L.U	B85468213	Leganés	Madrid
Neumáticos González Díaz, S.L.	B27459551	Sarria	Lugo
Neumáticos González, C.B.	E27164540	Sarria	Lugo
Neumáticos Hijos de Joaquín Marqueta, S.L.	B82579582	Aranjuez	Madrid
Neumáticos Lucas, S.L:	B45814274	Santo Domingo-Caudilla	Toledo
Neumáticos Lucena, S.L.	B14394555	Lucena	Córdoba
Neumáticos Magafey, S.L.	B15987050	Ordes	Coruña
Neumáticos Medina, S.L.	B78775418	Getafe	Madrid
Neumáticos Mieres, S.L.	B74330150	Mieres	Asturias
Neumáticos Motoval, S.L.	B10373439	Valverde del Fresno	Cáceres
Neumáticos Pérez González, S.L.	B05121447	Arenas de San Pedro	Ávila
Neumáticos Pinaque, S.L.	B15211246	Santiago de Compostela	Coruña
Neumáticos Sualdea, S.L.	B09224569	Aranda de Duero	Burgos
Neusanfran, S.L.	B23757487	Bailén	Jaén
Nex Tyres, S.L.	B25789231	Lleida	Lérida
Outlet Neumáticos, S.L.	B70340005	Ames	Coruña
Palacios Distribuidora de Ruedas, S.L.U	B27505114	Lugo	Lugo
París Da Kart Área Recreativa, S.A.	A27108042	Sanxenxo	Pontevedra
Parte de la Moto, S.L.	B87817102	Madrid	Madrid
Pay&Go Tires, S.L.	B98717317	Valencia	Valencia
Pirelli Neumáticos, S.A.	A08958399	Valencia	Valencia
Plasma 4x4, S.L.U	B01523000	Iruña Oka/Iruña de Oca	Álava
Pneum Galacta, S.L.	B63083695	Barcelona	Barcelona
Pneumatics Perelló, S.L.	B17084641	Vilablareix	Gerona
Porsche Ibérica, S.A.	A28672103	Madrid	Madrid
Prometeon Tyre G.España y Portugal, S.L.U	B66638859	Hospitalet de Llobregat, L'	Barcelona
Quicu serveis agrícoles industrials, S.L.	B65933731	Santpedor	Barcelona
Raico de Jesús Arencibia González	44732833H	Firgas	Las Palmas
Ramón Vicien Fantoga	73185105W	Labuerda	Huesca
RC2 Junior Team, S.L.	B66435967	Lliçà de Vall	Barcelona
Rebel Tyres, S.L.	B66301664	Sils	Gerona
Recacor, S.A.	A14466940	Córdoba	Córdoba

PRODUCTOR	CIF / NIF / NIE	LOCALIDAD	PROVINCIA
Recambios Ochoa, S.L.	B36049757	Vilaboia	Pontevedra
Recambios y Accesorios Gaudi, S.L.	B60538782	Lliçà de Vall	Barcelona
Recauchutados Castilla, S.A.	A47023619	Valladolid	Valladolid
Recauchutados Fidel, S.L.	B37046018	Villares de la Reina	Salamanca
Recauchutados Peñas, S.L.	B47301403	Valladolid	Valladolid
Recitclajes Arbeca, S.L.	B25350836	Arbeca	Lérida
Recuperaciones Metales del Condado, S.L.	B21258462	Manzanilla	Huelva
Redisalco, S.L.	B27851955	Vigo	Pontevedra
Reparación del Automóvil Vicar, S.L.	B86906815	Colmenarejo	Madrid
Repuestos Belmonte, S.A.	A30055776	Murcia	Murcia
Resman Automoción, S.L.	B02543205	Villarrobledo	Albacete
Riego Verde, S.A.	A29035896	Marbella	Málaga
Roberto Daniel Malvaso Aggio	46097184D	Teo	Coruña
Rodi SIA, S.L.	B61540118	Manresa	Barcelona
R. de Manutención Industrial Rudeca, S.L.	B85701233	Arganda del Rey	Madrid
Sacira Ados, S.L.	B70349519	Coruña, A	Coruña
San José Neumáticos y Accesorios, S.L.	B86444064	Torrejón de la Calzada	Madrid
Senco Wheels, S.L.	B97696082	Alaquàs	Valencia
Seumatic Express 360, S.L.	B71315634	Aranguren	Navarra
Shop and Buy International, S.L.	B21604822	San Juan del Puerto	Huelva
Simeón e Hijos, S.L.	B38933800	Orotava, La	S/C Tenerife
Sird Auto, S.L.	B19145127	Guadalajara	Guadalajara
Sistemas y Veh. de Alta tecnología, S.A.	A80955537	Madrid	Madrid
Solid Tires BCN, S.L.	B63841324	Parets del Vallès	Barcelona
Sport-kart Vendrell,S.L.	B43397454	Vendrell, El	Tarragona
SS.A.ngyong España, S.A.	A78551314	Madrid	Madrid
Stellantis España, S.L.	B50629187	Vigo	Pontevedra
Subaru España, S.A.	A78161015	Madrid	Madrid
Suvima, S.A.	A46199873	Quart de Poblet	Valencia
Taller Filiberto Méndez González, S.L.U	B38370789	Breña Alta	S/C Tenerife
Talleres Dany 2010, S.L.	B12839544	Almassora	Castellón
Talleres Eulogio, S.L..	B74057092	Grado	Asturias
Talleres Pelute, S.L.	B26225961	Arnedo	La Rioja
Tecno Tyres, S.L.L	B54886411	Orihuela	Alicante
Tecnomecánica Fiaño, S.L.	B15622764	Culleredo	Coruña
TeS.L.a Spain, S.L.	B66855701	Barcelona	Barcelona
Tire Sol Neumáticos Ceuta, S.L.	B72577364	Ceuta	Ceuta
Todoruedas Compra Venta de Neum., S.L.U.	B33992249	Gijón	Asturias
Top Recambios, S.L.	B96148028	Xirivella	Valencia
Triumph Motocicletas España, S.L.	B85349306	Rozas de Madrid, Las	Madrid
Tyreclass, S.L.	B06727218	Mérida	Badajoz
Vascongadas de Aditivos Siglo XXI, S.L.	B20964011	Astigarraga	Guipúzcoa
Venta Deportiva Siglo XXI, S.L.U	B86681038	Hazas de Cesto	Cantabria
Victyres, S.L.	B73770174	Yecla	Murcia
Vikema 2000, S.L.	B75140871	Donostia/San Sebastián	Guipúzcoa
Virxe da Barca, S.L.	B15209083	Coruña, A	Coruña
Vulcanizados San Jose F. en 1973, S.L.	B23626120	Úbeda	Jaén
Wheels Rapid, S.L.	B26425637	Arnedo	La Rioja
Y Mobilitus, S.L.	B09801564	Alcorcón	Madrid
Yokohama TWS Spain, S.A.	A61942769	Barcelona	Barcelona
Yokohama, S.A.	A96118971	Madrid	Madrid

Relación de con razón social fuera de España

Delticom AG	DE812759861	Robleben	Alemania
John Deere Walldorf International GmbH	N0255688D	Walldorf	Alemania
Oponeo.PL S.A.	PL9532457650	Bydgoszcz	Polonia
Pneus Online Trading CV	NL819696043B01	Deen Haag	Holanda

Anexo II: gestores de recogida y clasificación y transporte

RAZÓN SOCIAL	CIF / NIF / NIE	LOCALIDAD	PROVINCIA
Abeluali Dris Mohamed	45287379B	Melilla	Melilla
Actividades de Gestión de Residuos, S.L.U.	B40197931	Madrona	Segovia
Adalmo, S.L.	B07047525	Bunyola	Baleares
Ca Na Negreta, S.A.	A07085806	Santa Eulalia del Río	Baleares
Cauchos Oliver, S.L.	B02296820	Pozohondo	Albacete
		Elche	Alicante
Desguaces Lezo, S.L.	B20564555	Lezo	Guipúzcoa
Ecoceuta, S.L.	B51006971	Ceuta	Ceuta
FCC Ámbito, S.A.	A28900975	Sant Feliu de Llobregat	Barcelona
Geneus Canarias, S.L.	B35892603	Telde	Las Palmas
Gestión Mediambiental de Neumáticos, S.L.	B62649009	Maials	Lleida
		Manresa	Barcelona
Grupo Neumastock, S.L.	B83643809	Illescas	Toledo
		Dos Hermanas	Sevilla
Mantenimóvil, S.A.	A28904233	Coslada	Madrid
Neumáticos Adrián Moreno, S.L.	B92794668	Mollina	Málaga
Neumáticos Aizoain Navarra, S.L.	B31526817	Berrioplano	Navarra
Neumáticos Hnos. Avilés, S.L.	B14675375	Puente Genil	Córdoba
Neumáticos Valoración Recycling, S.L.	B95413423	Sámano	Cantabria
Reciclado de Neumáticos de Andalucía, S.L.	B91489617	Espeluy	Jaén
Reciclados Eco-Caucho, S.L.	B19658970	Chauchina	Granada
Reciclaje de Neumáticos Canarios, S.L.	B38884607	El Rosario	Tenerife
Reciclajes de Neumáticos y Caucho, S.L.	B30579882	Ceutí	Murcia
		Riba-roja de Túria	Valencia
Reciclajes La Mancha, S.L.	B13335260	Campo de Criptana	Ciudad Real
Reciclarte, 2007, S.L.	B99121444	Zaragoza	Zaragoza
		Mérida	Badajoz
Recogida Extremeña NFU, S.L.	B06376032	Plasencia	Cáceres
		Las Quemadillas	Córdoba
Recu-Matic, S.L.	B09375130	Villalbilla de Burgos	Burgos
Recuperación Materiales Diversos, S.A.	A24228538	Ardocino	León
		Langreo	Asturias
Recuperaciones EMRO, S.L.	B02335156	La Gineta	Albacete
Sertego, Servicios Medioambientales, S.L.U.	B83667725	Lalín	Pontevedra
Transportes Pío Suárez, S.L.	B24397465	León	León
UTE Gomas Pedrajas	U47747928	Pedrajas de San Esteban	Valladolid

Transporte			
Garajes Basilio S.L.	B-28870376	San Martín de Valdeiglesias	Madrid
Hermanos Cerviño S.L.	B-78427721	Añoover de Tajo	Toledo
Transports Mata Arrufat i Fills S.L.	B43605906	Calafell	Tarragona
Transportes Tubaper S.L.	B02965259	Los Palacios y Villafranca	Sevilla
Redytrans S.L.	B73524837	Alcantarilla	Murcia

Anexo III: transformación y valorización final

RAZÓN SOCIAL	CIF / NIF / NIE	LOCALIDAD	PROVINCIA
Granulación y trituración			
Geneus Canarias, S.L.	B35892603	Telde	Las Palmas
Gestión Mediambiental de Neum., S.L.	B62649009	Maials	Lleida
Granulated Rubber Project, S.L.	B66543844	Manresa	Barcelona
Indugarbi NFU'S, S.L.	B31966286	Murillo el Fruto	Navarra
Reciclado de Neum. Castilla y León, S.A.	B82618877	Guardo	Palencia
Reciclaje de Neumáticos Canarios, S.L.	B38884607	El Rosario	Santa Cruz de Tenerife
Reciclajes de Neumáticos y Caucho, S.L.	B30579882	Ceutí	Murcia
Reciclajes La Mancha, S.L.	B13335260	Campo de Criptana	Ciudad Real
Reciclajes La Mancha, S.L.	B13335260	Ardoncino	León
Recu-Matic, S.L.	B09375130	Aznalcóllar	Sevilla
Recuperación Materiales Diversos, S.A.	A24228538	La Gineta	Albacete
		Chiloeches	Guadalajara
Recuperaciones EMRO, S.L.	B02335156	La Gineta	Albacete
Sacyr Green, S.L.U.	A28760692	Chiloeches	Guadalajara
Fabricación de cemento			
Cementos Alfa, S.A.	A39000450	Mataporquera	Cantabria
Cementos Molins, S.A.	A08196693	Sant Vicenç dels Horts	Barcelona
		Venta de Baños	Palencia
Cementos Portland Valderrivas, S.A.	A31000268	Morata de Tajuña	Madrid
		La Robla	León
Cementos Tudela Veguín, S.A.	A74314980	Aboño	Asturias
		Yepes	Toledo
Cemex España, Operaciones, S.L.U.	B85771269	Alhandra	Lisboa (Portugal)
Cimpor-Industria de Cimento, S.A.	PT506695085	Sagunto	Valencia
Secil Comp. Geral de Cal e Cimento, S.A.	PT506695085	Outao	Setúbal (Portugal)
		Alconera	Badajoz
		La Araña	Málaga
		Oural	Lugo
Votorantim Cementos España, S.A.	A36603025	Toral de los Vados	León
Generación de energía			
Mac Insular, S.L.	B57208878	Bunyola	Baleares
Pirólisis			
Recycled Garbage System 2 SL	B13553243	Alcazar de San Juan	Ciudad Real
Fabricación de acero			
Nervacero S.A.	A58527060	Trapagaran	Vizcaya
Negociante			
Gemini Corp. NV (Sucursal en España)	W0174933B	Madrid	Madrid



SIGNUS

SISTEMA COLECTIVO DE GESTIÓN DE NEUMÁTICOS FUERA DE USO

SIGNUS.ES